

วิสัยทัศน์ : สู่ความมั่นคง มั่งคั่ง และยั่งยืน

ความมั่นคง

๑. การมีความมั่นคงปลอดภัย จากภัยและการเปลี่ยนแปลงทั้งภายในประเทศและภายนอกประเทศในทุกระดับ ทั้งระดับประเทศ สังคม ชุมชน ครัวเรือน และปัจเจกบุคคล
๒. ความมั่นคงในทุกมิติ ทั้งมิติเศรษฐกิจ สังคม สิ่งแวดล้อม และการเมือง
๓. ประเทศ มีความมั่นคงในเอกราชและอธิปไตย มีสถาบันชาติ ศาสนา พระมหากษัตริย์ที่เข้มแข็ง เป็นศูนย์กลางและเป็นที่ยึดเหนี่ยวจิตใจของประชาชน
๔. ระบบการเมืองที่มั่นคงเป็นกลไกที่ นำไปสู่การบริหารประเทศที่ต่อเนื่องและโปร่งใสตามหลักธรรมาภิบาล สังคม มีความปรองดองและความสามัคคี สามารถฉีกกำลังเพื่อพัฒนาประเทศ ชุมชน มีความเข้มแข็ง ครอบครัวมีความอบอุ่น
๕. ความมั่นคงของอาหาร พลังงาน และน้ำ ประชาชนมีความมั่นคงในชีวิต มีงานและรายได้ที่มั่นคงพอเพียงกับการดำรงชีวิต มีที่อยู่อาศัย และความปลอดภัยในชีวิตทรัพย์สิน

ความมั่งคั่ง

๑. ประเทศไทยมีการขยายตัวของเศรษฐกิจอย่างต่อเนื่อง ยกกระดับเข้าสู่กลุ่มประเทศ รายได้สูง ความเหลื่อมล้ำของการพัฒนาลดลง ประชากรได้รับผลประโยชน์จากการพัฒนา อย่างเท่าเทียมกันมากขึ้น
๒. เศรษฐกิจมีความสามารถในการแข่งขันสูง สามารถสร้างรายได้ทั้งจากภายในและ ภายนอกประเทศ สร้างฐานเศรษฐกิจและสังคมแห่งอนาคต และเป็นจุดสำคัญของการเชื่อมโยง ในภูมิภาคทั้งการคมนาคมขนส่ง การผลิต การค้า การลงทุน และการทำธุรกิจ มีบทบาทสำคัญ ในระดับภูมิภาคและระดับโลก เกิดสายสัมพันธ์ทางเศรษฐกิจและการค้าอย่างมีพลัง
๓. ความสมบูรณ์ในทุนที่จะสามารถสร้างการพัฒนาต่อเนื่อง ได้แก่ ทุนมนุษย์ ทุนทางปัญญา ทุนทางการเงิน ทุนที่เป็นเครื่องมือเครื่องจักร ทุนทางสังคม และทุนทรัพยากรธรรมชาติและสิ่งแวดล้อม

ความยั่งยืน

๑. การพัฒนาที่สามารถสร้างความเจริญ รายได้ และคุณภาพชีวิตของประชาชนให้ เพิ่มขึ้นอย่างต่อเนื่อง ซึ่งเป็นการเจริญเติบโตของเศรษฐกิจที่ไม่ใช้ทรัพยากรธรรมชาติเกินพอดี ไม่สร้างมลภาวะต่อสิ่งแวดล้อม จนเกินความสามารถในการรองรับและเยียวยาของระบบนิเวศน์
๒. การผลิตและการบริโภคเป็นมิตรกับสิ่งแวดล้อม และสอดคล้องกับกฎระเบียบของ ประชาคมโลก ซึ่งเป็นที่ยอมรับร่วมกัน ความอุดมสมบูรณ์ของทรัพยากรธรรมชาติและ สิ่งแวดล้อมมีคุณภาพดีขึ้น คนมีความรับผิดชอบต่อสังคม มีความเอื้ออาทร เสียสละเพื่อ ผลประโยชน์ส่วนรวม
๓. มุ่งประโยชน์ส่วนรวมอย่างยั่งยืน ให้ความสำคัญกับการมีส่วนร่วมของประชาชนทุกภาคส่วน เพื่อการพัฒนาในทุกระดับอย่างสมดุล มีเสถียรภาพ และยั่งยืน
๔. ประชาชนทุกภาคส่วนในสังคมยึดถือและปฏิบัติตามปรัชญาของเศรษฐกิจพอเพียง

กรอบแนวทางที่สำคัญของยุทธศาสตร์ชาติระยะ ๒๐ ปี

๑.ด้านความมั่นคง

๑. เสริมสร้างความมั่นคงของสถาบันหลักและการปกครองระบอบประชาธิปไตยอันมีพระมหากษัตริย์ทรงเป็นประมุข
๒. ปฏิรูปกลไกการบริหารประเทศและพัฒนาความมั่นคงทางการเมือง ขจัดคอร์รัปชัน สร้างความเชื่อมั่นในกระบวนการยุติธรรม
๓. การรักษาความมั่นคงภายในและความสงบเรียบร้อยภายใน ตลอดจนการบริหารจัดการความมั่นคงชายแดนและชายฝั่งทะเล
๔. การพัฒนาระบบ กลไก มาตรการและความร่วมมือระหว่าง ประเทศทุกระดับ และรักษาคุณภาพความสัมพันธ์กับประเทศ มหาอำนาจ เพื่อป้องกันและแก้ไขปัญหาความมั่นคงรูปแบบใหม่
๕. การพัฒนาเสริมสร้างศักยภาพการผนึกกำลังป้องกันประเทศ การรักษาความสงบเรียบร้อยภายในประเทศ สร้างความร่วมมือกับ ประเทศเพื่อนบ้านและมิตรประเทศ
๖. การพัฒนาระบบการเตรียมพร้อมแห่งชาติและระบบบริหาร จัดการภัยพิบัติ รักษาความมั่นคงของฐานทรัพยากรธรรมชาติสิ่งแวดล้อม
๗. การปรับกระบวนการทำงานของกลไกที่เกี่ยวข้องจากแนวดิ่ง สู่แนวระนาบมากขึ้น

๒.ด้านการสร้างความสามารถในการแข่งขัน

๑. การพัฒนาสมรรถนะทางเศรษฐกิจ ส่งเสริมการค้า การลงทุน พัฒนาสู่ชาติดการค้า
๒. การพัฒนาภาคการผลิตและบริการ เสริมสร้างฐานการผลิตเข้มแข็ง ยั่งยืน และส่งเสริมเกษตรกรรายย่อยสู่เกษตรยั่งยืนเป็นมิตรกับสิ่งแวดล้อม
๓. การพัฒนาผู้ประกอบการและเศรษฐกิจชุมชน พัฒนาทักษะ ผู้ประกอบการ ยกระดับผลิตภาพแรงงานและพัฒนา SMEs สู่สากล
๔. การพัฒนาพื้นที่เศรษฐกิจพิเศษและเมืองพัฒนาเขตเศรษฐกิจพิเศษชายแดน และพัฒนาระบบเมืองศูนย์กลางความเจริญ
๕. การลงทุนพัฒนาโครงสร้างพื้นฐาน ด้านการขนส่ง ความมั่นคงและพลังงาน ระบบเทคโนโลยีสารสนเทศ และการวิจัย และพัฒนา
๖. การเชื่อมโยงกับภูมิภาคและเศรษฐกิจโลก สร้างความเป็นหุ้นส่วน การพัฒนากับนานาชาติ ส่งเสริมให้ไทยเป็นฐานของการประกอบ ธุรกิจ ฯลฯ

๓.ด้านการพัฒนาและเสริมสร้างศักยภาพคน

๑. พัฒนาศักยภาพคนตลอดช่วงชีวิต
๒. การยกระดับการศึกษาและการเรียนรู้ให้มีคุณภาพเท่าเทียมและทั่วถึง
๓. ปลูกฝังระเบียบวินัย คุณธรรม จริยธรรม ค่านิยมที่พึงประสงค์
๔. การสร้างเสริมให้คนมีสุขภาวะที่ดี
๕. การสร้างความอยู่ดีมีสุขของครอบครัวไทย

๔. ด้านการสร้างโอกาสความเสมอภาค และเท่าเทียมกันทางสังคม

๑. สร้างความมั่นคงและการลดความเหลื่อมล้ำทางเศรษฐกิจและสังคม
๒. พัฒนาระบบบริการและระบบบริหารจัดการสุขภาพ
๓. มีสภาพแวดล้อมและนวัตกรรมที่เอื้อต่อการดำรงชีวิตในสังคมสูงวัย
๔. สร้างความเข้มแข็งของสถาบันทางสังคม ทุนทางวัฒนธรรมและ ความเข้มแข็งของชุมชน
๕. พัฒนาการสื่อสารมวลชนให้เป็นกลไกในการสนับสนุนการพัฒนา

๕. ด้านการสร้างการเติบโตบน คุณภาพชีวิตที่เป็นมิตรกับสิ่งแวดล้อม

๑. จัดระบบอนุรักษ์ พื้นฟูและป้องกันการทำลาย ทรัพยากรธรรมชาติ
๒. วางระบบบริหารจัดการน้ำให้มีประสิทธิภาพทั้ง ๒๕ ลุ่มน้ำ เน้นการปรับระบบการบริหาร

จัดการอุทกภัย อย่างบูรณาการ

๓. การพัฒนาและใช้พลังงานที่เป็นมิตรกับสิ่งแวดล้อม
๔. การพัฒนาเมืองอุตสาหกรรมเชิงนิเวศและเมืองที่เป็นมิตรกับสิ่งแวดล้อม
๕. การร่วมลดปัญหาโลกร้อนและปรับตัวให้พร้อมกับการ เปลี่ยนแปลงสภาพภูมิอากาศ
๖. การใช้เครื่องมือทางเศรษฐศาสตร์และนโยบายการคลัง เพื่อสิ่งแวดล้อม

๖. ด้านการปรับสมดุลและพัฒนา ระบบการบริหารจัดการภาครัฐ

๑. การปรับปรุงโครงสร้าง บทบาท ภารกิจของหน่วยงาน ภาครัฐ ให้มีขนาดที่เหมาะสม
๒. การวางระบบบริหารราชการแบบบูรณาการ
๓. การพัฒนาระบบบริหารจัดการกำลังคนและพัฒนา บุคลากรภาครัฐ
๔. การต่อต้านการทุจริตและประพฤติมิชอบ
๕. การปรับปรุงกฎหมายและระเบียบต่าง ๆ ให้ทันสมัย เป็นธรรมและเป็นสากล
๖. พัฒนาระบบการให้บริการประชาชนของหน่วยงานภาครัฐ
๗. ปรับปรุงการบริหารจัดการรายได้และรายจ่ายของภาครัฐ

๑.๒ แผนพัฒนาเศรษฐกิจและสังคมแห่งชาติ ฉบับที่ ๑๒ (พ.ศ. ๒๕๖๐ - ๒๕๖๔)

วิสัยทัศน์

การกำหนดวิสัยทัศน์แผนพัฒนาเศรษฐกิจและสังคมแห่งชาติ ฉบับที่ ๑๒ มีความต่อเนื่องจากวิสัยทัศน์แผนพัฒนาเศรษฐกิจและสังคมแห่งชาติ ฉบับที่ ๑๑ และกรอบหลักการที่น้อมนำและประยุกต์ใช้หลักปรัชญาเศรษฐกิจพอเพียง ยึดคนเป็นศูนย์กลางของการพัฒนาอย่างมีส่วนร่วม การพัฒนาที่ยืดหลักสมดุลยั่งยืน โดยวิสัยทัศน์แผนพัฒนาเศรษฐกิจและสังคมแห่งชาติ ฉบับที่ ๑๒ ให้ความสำคัญกับการกำหนดทิศทางการพัฒนาที่มุ่งสู่การเปลี่ยนผ่านประเทศไทยจากประเทศที่มีรายได้ปานกลางสู่ประเทศที่มีรายได้สูง มีความมั่นคง และยั่งยืน สังคมอยู่ร่วมกันอย่างมีความสุข และนำไปสู่การบรรลุวิสัยทัศน์ระยะยาว “ความมั่นคง มั่งคั่ง และยั่งยืน” ของประเทศ

เป้าหมายการพัฒนาประเทศ

๑. การหลุดพ้นจากกับดักประเทศรายได้ปานกลางสู่รายได้สูง

- (๑) เศรษฐกิจขยายตัวเฉลี่ยไม่ต่ำกว่าร้อยละ ๕.๐
- (๒) ผลิตภัณฑ์มวลรวมในประเทศต่อหัว (GDP Per Capita) และรายได้ประชาชาติต่อหัว (GDP Per Capita) เมื่อสิ้นแผนพัฒนาเศรษฐกิจและสังคมแห่งชาติ ฉบับที่ ๑๒ ในปี พ.ศ. ๒๕๖๔ เพิ่มขึ้นเป็น ๓๑๗,๐๕๑ บาท และ ๓๐๓,๑๙๙ บาทต่อคนต่อปี
- (๓) ผลิตภัณฑ์การผลิตเพิ่มขึ้นไม่ต่ำกว่าเฉลี่ยร้อยละ ๒.๕ ต่อปี
- (๔) การลงทุนขยายตัวไม่ต่ำกว่าเฉลี่ยร้อยละ ๘.๐ (การลงทุนของภาครัฐการขยายตัวเฉลี่ยไม่ต่ำกว่าร้อยละ ๑๐.๐ และการลงทุนของภาคเอกชนการขยายตัวเฉลี่ยไม่ต่ำกว่าร้อยละ ๗.๕ ในขณะที่ปริมาณการส่งออกขยายตัวเฉลี่ยไม่ต่ำกว่าร้อยละ ๔.๐ ต่อปี)

๒. การพัฒนาศักยภาพคนให้สนับสนุนการเจริญเติบโตของประเทศและการสร้างสังคมสูงวัยอย่างมีคุณภาพ

- (๑) ประชาชนทุกช่วงวัยมีความมั่นคงทางด้านเศรษฐกิจและสังคม (Socioeconomic Security) และมีคุณภาพชีวิตที่ดีขึ้น
- (๒) การศึกษาและการเรียนรู้ได้รับการพัฒนาคุณภาพ
- (๓) สถาบันทางสังคมมีความเข้มแข็งเป็นฐานรากที่เอื้อต่อการพัฒนาคน

๓. การลดความเหลื่อมล้ำในสังคม

- (๑) การกระจายรายได้มีความเท่าเทียมกันมากขึ้น
- (๒) บริการทางสังคมมีคุณภาพและมีการกระจายอย่างทั่วถึง

๔. การสร้างการเจริญเติบโตทางเศรษฐกิจและสังคมที่เป็นมิตรกับสิ่งแวดล้อม

- (๑) รักษาความมั่นคงของฐานทรัพยากร สร้างความสมดุลระหว่างการอนุรักษ์และการใช้ประโยชน์อย่างยั่งยืนและเป็นธรรม
- (๒) ขับเคลื่อนประเทศสู่เศรษฐกิจและสังคมที่เป็นมิตรต่อสิ่งแวดล้อม
- (๓) เพิ่มขีดความสามารถในการรับมือภัยพิบัติและการเปลี่ยนแปลงสภาพภูมิอากาศ
- (๔) เพิ่มประสิทธิภาพและเสริมสร้างธรรมาภิบาลในการบริหารจัดการทรัพยากรธรรมชาติและสิ่งแวดล้อม
- (๕) มีการบริหารจัดการน้ำให้สมดุลระหว่างการอุปสงค์และอุปทานของน้ำ

๕. การบริหารราชการแผ่นดินที่มีประสิทธิภาพ

- (๑) การบริหารงานภาครัฐที่โปร่งใส เป็นธรรม มีประสิทธิภาพ และมีส่วนร่วม
- (๒) ขจัดการทุจริตคอร์รัปชัน
- (๓) มีการกระจายอำนาจที่เหมาะสม

กรอบยุทธศาสตร์แผนพัฒนาเศรษฐกิจและสังคมแห่งชาติ ฉบับที่ ๑๒ ประกอบด้วย ๑๐ ยุทธศาสตร์

๑. ยุทธศาสตร์การเสริมสร้างและพัฒนาศักยภาพทุนมนุษย์
๒. ยุทธศาสตร์การสร้างความเป็นธรรมลดความเหลื่อมล้ำในสังคม
๓. ยุทธศาสตร์การสร้างความเข้มแข็งทางเศรษฐกิจและแข่งขันได้อย่างยั่งยืน
๔. ยุทธศาสตร์ด้านการเติบโตที่เป็นมิตรกับสิ่งแวดล้อมเพื่อการพัฒนาอย่างยั่งยืน
๕. ยุทธศาสตร์ด้านความมั่นคง
๖. ยุทธศาสตร์ด้านการเพิ่มประสิทธิภาพและธรรมาภิบาลในภาครัฐ
๗. ยุทธศาสตร์ด้านการพัฒนาโครงสร้างพื้นฐานและระบบโลจิสติกส์
๘. ยุทธศาสตร์ด้านวิทยาศาสตร์ เทคโนโลยี การวิจัย และนวัตกรรม
๙. ยุทธศาสตร์การพัฒนาภาคเมือง และพื้นที่เศรษฐกิจ
๑๐. ยุทธศาสตร์ด้านการต่างประเทศ ประเทศเพื่อนบ้าน และภูมิภาค

๑.๓ แผนพัฒนาภาค/แผนพัฒนากลุ่มจังหวัด/แผนพัฒนาจังหวัด

๑.๓.๑ แผนพัฒนากลุ่มจังหวัดภาคใต้ฝั่งอ่าวไทย

๑) วิสัยทัศน์ (Vision)

“เมืองศูนย์กลางการเกษตร และพืชเศรษฐกิจของประเทศ ที่เติบโตอย่างมั่นคงบนพื้นฐานของชุมชนเข้มแข็ง และเมืองท่องเที่ยวระดับนานาชาติที่ยั่งยืน”

๒) พันธกิจ(Mission)

๑. สร้างและพัฒนาระบบบริหารจัดการการเกษตร สัตว์น้ำและพืชเศรษฐกิจ(ยางพารา/ปาล์มน้ำมัน) ของกลุ่มจังหวัดให้มีคุณภาพแบบครบวงจร
๒. พัฒนาระบบการท่องเที่ยวให้เกิดมูลค่าเพิ่มอย่างยั่งยืน โดยการผสมเชื่อมโยงกับกลุ่มอันดามันและเอกลักษณ์ที่โดดเด่นระดับโลก
๓. ส่งเสริมการมีส่วนร่วมจากทุกภาคส่วนในการร่วมสร้างกลุ่มจังหวัดสู่เมืองสีเขียวที่มีระบบชุมชนเข้มแข็งบนฐานปรัชญาเศรษฐกิจพอเพียง
๔. เสริมสร้างศักยภาพกลุ่มจังหวัดให้เป็นศูนย์กลางการคมนาคม และการขนส่งสินค้ารองรับการพัฒนาของกลุ่มจังหวัด

๓) เป้าประสงค์รวม(Objectives)

๑. สร้างความมั่นคง มั่งคั่ง แก่เกษตรกร และผู้ประกอบการ และระบบเศรษฐกิจของกลุ่มจังหวัดด้วยระบบการบริหารจัดการการเกษตร และพืชเศรษฐกิจ(ยางพารา/ปาล์มน้ำมัน) ที่มีประสิทธิภาพ
๒. ยกระดับกลุ่มจังหวัดภาคใต้ฝั่งอ่าวไทยให้เป็นแหล่งผลิต แหล่งการค้า แหล่งเรียนรู้การพัฒนายางพาราและปาล์มน้ำมันของประเทศ
๓. พัฒนาการท่องเที่ยวของกลุ่มจังหวัด สู่การท่องเที่ยวนานาชาติที่ยั่งยืน
๔. สร้างและพัฒนากลุ่มจังหวัดให้เป็นพื้นที่สีเขียวที่ยั่งยืน(Green Area)
๕. จัดระบบโครงสร้างพื้นฐานทางการคมนาคมและสาธารณูปโภค ให้มีศักยภาพในการรองรับการพัฒนาของกลุ่มจังหวัดในทุกๆด้าน

๔) ประเด็นยุทธศาสตร์

- ประเด็นยุทธศาสตร์ที่ ๑ การผลิต แปรรูปและการบริหารจัดการพืชเศรษฐกิจยางพาราและปาล์มน้ำมันที่มีคุณภาพแบบครบวงจร
- ประเด็นยุทธศาสตร์ที่ ๒ การท่องเที่ยววนานาชาติที่ยั่งยืน
- ประเด็นยุทธศาสตร์ที่ ๓ พัฒนาการเกษตรที่มีศักยภาพในพื้นที่ให้มี ความเข้มแข็ง(ข้าว,ไม้ผล,ปศุสัตว์,ประมง)
- ประเด็นยุทธศาสตร์ที่ ๔ การพัฒนาสู่เมืองสีเขียว ชุมชนเข้มแข็ง มั่นคง มั่งคั่ง อย่างยั่งยืน
- ประเด็นยุทธศาสตร์ที่ ๕ การพัฒนาโครงสร้างพื้นฐานทางการคมนาคม และการโลจิสติกส์

ประเด็นยุทธศาสตร์	เป้าประสงค์	กลยุทธ์
๑.การผลิต แปรรูปและ การบริหารจัดการพืชเศรษฐกิจยางพาราและปาล์มน้ำมันที่มีคุณภาพแบบครบวงจร	๑.๑ เป็นศูนย์กลางการเกษตร พืชเศรษฐกิจยางพารา และ ปาล์มน้ำมันของประเทศ ที่มี ศักยภาพทางการผลิต การพัฒนา เพื่อการแข่งขันทางเศรษฐกิจ ระดับโลก	๑.๑.๑ พัฒนา เกษตรกรให้มี ศักยภาพด้านการผลิต การแปรรูปและการตลาด ๑.๑.๒ พัฒนาระบบการเกษตร ของกลุ่มจังหวัดให้เติบโต อย่าง มั่น คง สม ดุล บน ฐา น ทร ี พ ย า กร ธรรม ชา ตี และ การ ร ัก ษา สິ ง แวด ล ้อม ๑.๑.๓ เสริมความรู้เติมศักยภาพ ทางการบริหารจัดการผลผลิตแก่ เกษตรกรผู้ประกอบการยางพารา และปาล์มน้ำมันเน้นการลดต้นทุน ด้วยภูมิปัญญา และ มาตรฐานสากล ๑.๑.๔ การพัฒนาด้านการตลาด ภายในประเทศและเพิ่มขีด ความสามารถเพื่อการส่งออก ๑.๑.๕ ส่งเสริมการรวมกลุ่มของ เกษตรกรเป็นชุมชนการเกษตรที่ เข้มแข็งมีพลังทางการผลิต ทาง การค้า
๒.การท่องเที่ยววนานาชาติที่ยั่งยืน	๒.๑ เป็นเมืองท่องเที่ยวที่ หลากหลาย เติบโตบนฐาน การอนุรักษ์ เป็นแหล่ง ท่องเที่ยวระดับนานาชาติ	๒.๑.๑ ส่งเสริมการพัฒนาระบบ การประชาสัมพันธ์การตลาด ๒.๑.๒ การจัดการแหล่งท่องเที่ยว ของจังหวัดในกลุ่มจังหวัด ให้เป็นแหล่งท่องเที่ยวที่เป็น อัตลักษณ์ระดับประเทศ ระดับภูมิภาค และระดับโลก

ประเด็นยุทธศาสตร์	เป้าประสงค์	กลยุทธ์
๓. พัฒนาการเกษตรที่มีศักยภาพในพื้นที่ที่มีความเข้มแข็ง(ข้าว, ไม้ผล, ปศุสัตว์, ประมง)	๓.๑ เพิ่มปริมาณและคุณภาพผลผลิตให้เพียงพอต่อการบริโภคและการส่งออก	๒.๑.๓ จัดระบบเส้นทางการท่องเที่ยว เสริมระบบโครงสร้างพื้นฐานเชื่อมโยงการท่องเที่ยวกับพื้นที่ตอนบน และฝั่งอันดามัน ๒.๑.๔ การจัดระบบการบริการนักท่องเที่ยวที่มีคุณภาพเน้นการดูแลทั่วถึง สร้างการท่องเที่ยวแบบอุ่นใจปลอดภัย ประทับใจ และมาเที่ยวซ้ำ ๒.๑.๕ พัฒนาบุคลากรให้มีศักยภาพ/คุณภาพและเพียงพอต่อการรองรับการพัฒนาทางด้านการท่องเที่ยว การโรงแรม และการบริการ ของกลุ่มจังหวัด ๓.๑.๑ พัฒนาบุคลากรให้มีศักยภาพ/คุณภาพและเพียงพอต่อการรองรับการพัฒนาทางด้านการเกษตร ประมงและปศุสัตว์ของกลุ่มจังหวัด ๓.๑.๒ เสริมความรู้ เพิ่มศักยภาพทางการบริหารจัดการผลผลิตแก่เกษตรกร ผู้ประกอบการเกษตร เน้นการลดต้นทุนด้วยภูมิปัญญา และมาตรฐานสากล ๓.๑.๓ สร้างช่องทางการตลาด และศูนย์กลางการผลิต แปรรูป การค้า การส่งออกไม้ผล ผลผลิต สัตว์น้ำ ปศุสัตว์มาตรฐานการค้าระดับสากล ๓.๑.๔ ส่งเสริมการรวมกลุ่มของเกษตรกรเป็นชุมชนการเกษตรที่เข้มแข็ง มีพลังทางการผลิตทางการค้า

ประเด็นยุทธศาสตร์	เป้าประสงค์	กลยุทธ์
<p>๔. การพัฒนาสู่เมืองสีเขียว ชุมชนเข้มแข็ง มั่นคง มั่งคั่ง อย่างยั่งยืน</p>	<p>๔.๑ ประชาชนมีคุณภาพชีวิตที่ดี ระบบการจัดการชุมชนมีความเข้มแข็งบนฐานปรัชญาความพอเพียง</p>	<p>๔.๑.๑ ส่งเสริมการมีส่วนร่วมจากทุกภาคส่วนร่วมสร้างแกนนำการเปลี่ยนแปลงในชุมชนเพื่อการจัดการทรัพยากรธรรมชาติในชุมชน</p> <p>๔.๑.๒ สร้างชุมชนต้นแบบระบบบริหารจัดการชุมชนเข้มแข็ง ชุมชนน่าอยู่ ด้วยหลักการของปัญญาแห่งปรัชญาความพอเพียง ผ่านการสร้างแหล่งเรียนรู้การพัฒนา</p> <p>๔.๑.๓ ส่งเสริมการดำรงรักษาไว้ซึ่งวัฒนธรรมขนบธรรมเนียมประเพณี และภูมิปัญญาของชุมชนให้อยู่คู่กับกลุ่มจังหวัด</p> <p>๔.๑.๔ ยกระดับการเรียนรู้ในชุมชน เสริมสร้างองค์ความรู้ขยายฐานการศึกษา การเรียนรู้สู่การเป็นการเป็นกลุ่มจังหวัด อุดมปัญญา</p> <p>๔.๑.๕ สร้างผู้นำชุมชนที่มีคุณธรรม และศักยภาพในการนำชุมชนด้วยหลักธรรมาภิบาลสู่ชุมชนวิถีประชาธิปไตยเข้มแข็ง</p>
<p>๕. การพัฒนาโครงสร้างพื้นฐานทางการคมนาคม และการโลจิสติกส์</p>	<p>๕.๑ โครงสร้างการคมนาคมและโลจิสติกส์ของกลุ่มจังหวัดเอื้อต่อการท่องเที่ยวและการเกษตร</p>	<p>๕.๑.๑ พัฒนาปรับปรุงการคมนาคมการขนส่งทางน้ำ ทางบก ทางอากาศ ทางราง ให้มีการเชื่อมต่ออย่างเป็นระบบ ประสานกับการพัฒนาของประเทศ</p> <p>๕.๑.๒ ส่งเสริมท้องถิ่นร่วมเชื่อมต่อระบบการคมนาคมและการโลจิสติกส์สู่ชุมชน</p> <p>๕.๑.๓ วางระบบโครงสร้างพื้นฐานการคมนาคมโลจิสติกส์</p> <p>๕.๑.๔ พัฒนาบุคลากรให้มีศักยภาพ/คุณภาพและเพียงพอต่อการรองรับการพัฒนาทางโลจิสติกส์</p>

๑.๓.๒ แผนพัฒนาภูมิภาค

แผนพัฒนาภูมิภาคได้ขยายแดนประกอบด้วยวิสัยทัศน์พันธกิจ/เป้าประสงค์รวม และการจัดลำดับความสำคัญของประเด็นยุทธศาสตร์กลุ่มจังหวัดภาคใต้ชายแดนได้นำนโยบายของรัฐบาลแผนการบริหารราชการแผ่นดินแผนพัฒนาเศรษฐกิจและสังคมแห่งชาติยุทธศาสตร์การพัฒนากลุ่มจังหวัดยุทธศาสตร์การพัฒนารายสาขาและแผนพัฒนาพื้นที่พิเศษ ๕ จังหวัดชายแดนใต้ดำเนินการพัฒนากลุ่มจังหวัดภาคใต้ชายแดนและความต้องการของประชาชนในพื้นที่มาเป็นกรอบในการจัดทำยุทธศาสตร์การพัฒนากลุ่มจังหวัดภาคใต้ชายแดนทั้งนี้โดยมุ่งเน้นการมีส่วนร่วมจากทุกภาคส่วนสร้างความร่วมมือในการขับเคลื่อนเพื่อให้เกิดความร่วมมือตามศักยภาพของกลุ่มจังหวัดและกระจายความเจริญเติบโตระหว่างจังหวัด/กลุ่มจังหวัดเพื่อเพิ่มขีดความสามารถในการแข่งขันและนำไปสู่การกระตุ้นให้เกิดการลงทุนของภาคเอกชนและสร้างรายได้ให้กับกลุ่มจังหวัดโดยกำหนดวิสัยทัศน์ “ประตูการค้าชายแดนการท่องเที่ยวสู่อาเซียน”

คำอธิบายวิสัยทัศน์

กลุ่มจังหวัดภาคใต้ชายแดนซึ่งมีจังหวัดสงขลาเป็นศูนย์กลางเศรษฐกิจการศึกษาการคมนาคมการบริการและการท่องเที่ยวมีจังหวัดในกลุ่มเป็นเครือข่ายที่จะสนับสนุนและเชื่อมโยงในเรื่องดังกล่าวโดยกำหนดให้กลุ่มจังหวัดเป็นประตูการค้าการลงทุนการท่องเที่ยวโดยมีเป้าหมายจะเป็นทางผ่านหรือทางเข้าร่วมทั้งเป็นศูนย์รวมในแหล่งความรู้วิธีการที่จะช่วยในเรื่องการค้าการลงทุนที่สำคัญกับกลุ่มจังหวัดในภูมิภาคและประเทศในกลุ่มอาเซียนเนื่องจากกลุ่มจังหวัดภาคใต้ชายแดนมีด่านชายแดนถึง ๙ ด่านปี ๒๕๕๖ มีมูลค่าส่งออกประมาณ ๒๘๗,๙๘๙ ล้านบาทต่อปีกว่าร้อยละ ๙๐ เป็นมูลค่าผ่านแดนด่านสะเดาและด่านปาดังเบซาร์และมีมูลค่าผลิตภัณฑ์มวลรวมภาคเกษตรปี ๒๕๕๕ จำนวน ๖๘,๕๖๘ ล้านบาทคิดเป็นร้อยละ ๒๘.๐๒ ผลิตภัณฑ์มวลรวมทั้งหมดเป็นต้นประกอบกับกลุ่มจังหวัดมีแหล่งท่องเที่ยวที่เป็นธรรมชาติและวัฒนธรรมที่เป็นเอกลักษณ์เฉพาะท้องถิ่นเป็นจำนวนมากจึงได้ปรับวิสัยทัศน์กลุ่มจังหวัดภาคใต้ชายแดนจากเดิม “ศูนย์กลางการพัฒนาทางพาราฮาลาล และการท่องเที่ยวสู่อาเซียน” เป็น “ประตูการค้าชายแดนการท่องเที่ยวสู่อาเซียน”

เป้าประสงค์รวม	ตัวชี้วัด/เป้าหมาย รวม ๔ ปี	ข้อมูลค่าฐาน	เป้าหมายรายปี			
			๒๕๕๗	๒๕๕๘	๒๕๕๙	๒๕๖๐
๑. ผลิตภัณฑ์มวลรวม ของกลุ่มจังหวัดภาคใต้ ชายแดน (GRP) มีมูลค่าเพิ่มขึ้น	อัตราขยายตัวมูลค่า ผลิตภัณฑ์กลุ่ม จังหวัดเพิ่มขึ้น ๑๐ %	๒.๑๗ % (ค่าเฉลี่ยปี ๒๕๕๑-๒๕๕๔)	๒.๕%	๕%	๗.๕%	๑๐%

ประเด็นยุทธศาสตร์

การขับเคลื่อนแผนพัฒนาภูมิภาคใต้ชายแดนให้เป็นไปตามนโยบายและหลักเกณฑ์วิธีการที่ ก.น.จ. กำหนดอย่างมีประสิทธิภาพและประสิทธิผลกลุ่มจังหวัดภาคใต้ชายแดนจึงได้กำหนดยุทธศาสตร์การพัฒนาไว้ ๔ ยุทธศาสตร์โดยเรียงตามลำดับความสำคัญดังนี้

ประเด็นยุทธศาสตร์ที่ ๑: พัฒนาการเพิ่มประสิทธิภาพการผลิตและกระบวนการสร้างมูลค่าเพิ่มสินค้า ยางพาราและการตลาดอย่างเป็นระบบครบวงจร

ประเด็นยุทธศาสตร์ที่ ๒: ส่งเสริมและพัฒนาการท่องเที่ยวเชิงธรรมชาติและวัฒนธรรม

ประเด็นยุทธศาสตร์ที่ ๓: ส่งเสริมและพัฒนาการค้าการลงทุนและระบบโลจิสติกส์รองรับประชาคม อาเซียน

ประเด็นยุทธศาสตร์ที่ ๔: พัฒนาศักยภาพและบริการฮาลาลให้มีมูลค่าเพิ่มและสอดคล้องกับความต้องการ ของตลาด

ประเด็นยุทธศาสตร์ที่ ๑: พัฒนาการเพิ่มประสิทธิภาพการผลิตและกระบวนการสร้างมูลค่าเพิ่ม สินค้ายางพาราและการตลาดอย่างเป็นระบบครบวงจร

เป้าประสงค์รวม	ตัวชี้วัด/เป้าหมาย รวม ๔ ปี	ข้อมูลค่าฐาน	เป้าหมายรายปี			
			๒๕๕๗	๒๕๕๘	๒๕๕๙	๒๕๖๐
ผลผลิตยางพารา และผลิตภัณฑ์ ยางมีมูลค่าเพิ่ม ขึ้น	๑.ผลผลิตยางพารา เพิ่มขึ้น ๑๐ กก./ไร่	๒๘๔ กก./ไร่/ปี (ปี ๕๕)	๒	๔	๗	๑๐
	๒. ปริมาณการแปรรูป ยางพาราเป็นผลิตภัณฑ์ ขึ้นตอนของสถาบัน เกษตรกรเพิ่มขึ้นร้อยละ ๑๐	กำลังการผลิต จำนวน ๔๙,๗๔๖ ตัน/ปี (ปี ๕๒- ๕๔)	๒.๕%	๕%	๗.๕%	๑๐%

กลยุทธ์

จากการวิเคราะห์ปัญหาด้านยางพาราได้จัดลำดับความสำคัญของกลยุทธ์ ดังนี้

๑. ส่งเสริมผลิตต้นตอพื้นเมือง แปลงจำหน่ายพันธุ์มาตรฐาน การบริหารจัดการ และเพิ่มความรู้ แก่ เกษตรกรหรือผู้ประกอบการเพื่อเพิ่มผลผลิต

๒. เพิ่มประสิทธิภาพ และพัฒนาศักยภาพสถาบันเกษตรกร กลุ่มเครือข่ายผู้ประกอบการทุกระดับของ ยางและผลิตภัณฑ์ยางให้มีขีดความสามารถในการแข่งขัน

๓. ส่งเสริมและพัฒนาการปรับเปลี่ยนกระบวนการผลิต การแปรรูป ยาง/ไม้ยางพาราและผลิตภัณฑ์ยาง ให้ได้มาตรฐานและส่งเสริมช่องทางการตลาด

๔. ส่งเสริมการวิจัยและพัฒนานวัตกรรม เทคโนโลยีและเผยแพร่องค์ความรู้ในการเพิ่มมูลค่ายางและ ผลิตภัณฑ์ยาง

๕. พัฒนาและปรับปรุงโครงสร้างพื้นฐาน แหล่งทรัพยากรเพื่อสนับสนุนการเพิ่มมูลค่ายางและผลิตภัณฑ์ยางและจัดตั้งเมืองยาง (Rubber City)

ประเด็นยุทธศาสตร์ที่ ๒ : ส่งเสริมและพัฒนาการท่องเที่ยวเชิงธรรมชาติและวัฒนธรรม

เป้าประสงค์รวม	ตัวชี้วัด/เป้าหมายรวม ๔ ปี	ข้อมูลค่าฐาน	เป้าหมายรายปี			
			๒๕๕๗	๒๕๕๘	๒๕๕๙	๒๕๖๐
รายได้จากการท่องเที่ยวของกลุ่มจังหวัดเพิ่มขึ้น	๑.รายได้การท่องเที่ยว ๑๐%	๔๘,๕๘๖ ล้านบาท (ปี ๕๖)	๒.๕%	๕%	๗.๕%	๑๐%
	๒. จำนวนแหล่งท่องเที่ยวที่ได้รับการพัฒนาให้เป็นภูมิอัตลักษณ์ของกลุ่มจังหวัด เพิ่มขึ้น ๔๐ แห่ง	แหล่งท่องเที่ยวที่ได้รับการพัฒนาจำนวน ๒๐ แห่ง (ปี ๕๗)	๑๐	๒๐	๓๐	๔๐

กลยุทธ์

จากการวิเคราะห์ปัญหาด้านการท่องเที่ยว ได้จัดลำดับความสำคัญของกลยุทธ์ ดังนี้

๑. พัฒนาการบริหารจัดการการท่องเที่ยวอย่างเป็นระบบและเป็นมิตรกับสิ่งแวดล้อม
๒. พัฒนาระบบตลาดและประชาสัมพันธ์สร้างแรงจูงใจให้เกิดการท่องเที่ยวในพื้นที่
๓. พัฒนาแหล่งท่องเที่ยว สินค้า และบริการให้เป็นภูมิอัตลักษณ์ของกลุ่มจังหวัด
๔. พัฒนาและส่งเสริมการท่องเที่ยวชายแดนเชิงวัฒนธรรม

ประเด็นยุทธศาสตร์ที่ ๓ : ส่งเสริมและพัฒนาการค้าการลงทุน และระบบโลจิสติกส์ รองรับประชาคมอาเซียน

เป้าประสงค์เชิงยุทธศาสตร์	ตัวชี้วัด/เป้าหมายรวม ๔ ปี	ข้อมูลค่าฐาน	เป้าหมายรายปี			
			๒๕๕๗	๒๕๕๘	๒๕๕๙	๒๕๖๐
๑.โครงสร้างพื้นฐานทางเศรษฐกิจระบบโลจิสติกส์ ได้รับการปรับปรุง และพัฒนาอย่างเป็นระบบ	๑.อัตราการขยายตัวมูลค่าการค้าผ่านด่านศุลกากรชายแดนเพิ่มขึ้น ร้อยละ ๔๐	มูลค่าการค้าผ่านด่านศุลกากรชายแดน ๕๐๑,๒๗๘ ล้านบาท (ปี ๕๖)	๑๐ %	๒๐ %	๓๐ %	๔๐ %
๒.ทรัพยากรมนุษย์ได้รับการพัฒนาและเพิ่มขีดความสามารถในการแข่งขันเพื่อเข้าสู่ประชาคมเศรษฐกิจอาเซียน	๒. สามารถลดอัตราการว่างงานของผู้ไม่มีงานทำร้อยละ ๕๐ คนว่างงาน ๓๐,๔๘๐ คน(ปี ๕๔)	คนว่างงาน ๓๐,๔๘๐ คน (ปี ๕๔)	๒๐ %	๓๐ %	๔๐ %	๕๐ %

กลยุทธ์

จากการวิเคราะห์ปัญหาด้านโลจิสติกส์ ได้จัดลำดับความสำคัญของกลยุทธ์ ดังนี้

๑. ปรับปรุงและพัฒนาโครงข่ายคมนาคม ระบบโลจิสติกส์ ระบบป้องกันและบรรเทาอุทกภัยให้มีประสิทธิภาพสูงสุด
๒. พัฒนาด้านชายแดน/เมืองชายแดน/เขตเศรษฐกิจให้สามารถรองรับเขตพัฒนาเศรษฐกิจพิเศษและการค้าชายแดน
๓. พื้นฟูทรัพยากรธรรมชาติและสิ่งแวดล้อมที่เสื่อมโทรมให้มีประสิทธิภาพสามารถลดปัญหามลพิษในพื้นที่อย่างยั่งยืน
๔. พัฒนาและเพิ่มศักยภาพทรัพยากรมนุษย์ เพื่อรองรับประชาคมเศรษฐกิจอาเซียน
๕. ส่งเสริมอุตสาหกรรมสนับสนุน (Supporting Industry) และอุตสาหกรรมต่อเนื่อง (Linkage Industry) ให้มีความเข้มแข็ง

ประเด็นยุทธศาสตร์ที่ ๔ : พัฒนาลินค้าและบริการฮาลาลให้มีมูลค่าเพิ่ม และสอดคล้องกับความต้องการของตลาด

เป้าประสงค์เชิงยุทธศาสตร์	ตัวชี้วัด/เป้าหมายรวม ๔ ปี	ข้อมูลค่าฐาน	เป้าหมายรายปี			
			๒๕๕๗	๒๕๕๘	๒๕๕๙	๒๕๖๐
พัฒนาลินค้าและบริการฮาลาลให้ได้มาตรฐานของอาเซียน	ลินค้าและบริการที่ผ่านการรับรองมาตรฐานฮาลาลเพิ่มขึ้น	ผลิตภัณฑ์ได้รับรองมาตรฐานฮาลาลจำนวน ๑๐ ผลิตภัณฑ์/ปี (ปี ๕๖)	๑๐	๒๐	๓๐	๔๐

กลยุทธ์

จากการวิเคราะห์ปัญหาด้านฮาลาลได้จัดลำดับความสำคัญของกลยุทธ์ ดังนี้

๑. พัฒนาโครงสร้างพื้นฐานเพื่อรองรับและสนับสนุนการขยายตัวของธุรกิจฮาลาลอย่างเป็นระบบ
๒. ส่งเสริมพัฒนาเชื่อมโยงเพื่อยกระดับและปรับปรุงทั้งเชิงปริมาณ และคุณภาพของวัตถุดิบเพื่อรองรับการขยายตัวด้านฮาลาล
๓. ส่งเสริมพัฒนาลินค้าและบริการเชื่อมโยงเพื่อยกระดับและปรับปรุงทั้งเชิงปริมาณ และคุณภาพของวัตถุดิบเพื่อสร้างมูลค่าเพิ่ม
๔. ส่งเสริมและสร้างความเข้มแข็งขององค์กรและผู้ประกอบการ ในการขับเคลื่อนยุทธศาสตร์ฮาลาล
๕. เพิ่มช่องทางการจำหน่ายและการกระจายลินค้าฮาลาลสู่ตลาดทั้งในและต่างประเทศ

๑.๓.๓ แผนพัฒนาจังหวัดปัตตานี

จุดยืน และตำแหน่งการพัฒนาของจังหวัด (Strategic positioning) ประกอบด้วย ๕ จุดยืน ดังต่อไปนี้

- ๑) การพัฒนาจังหวัดเป็นศูนย์กลางการค้าอาหารสด อาหารแช่แข็ง อาหารแปรรูป ทั้งในรูปแบบการค้าในประเทศ การค้าต่างประเทศ และการค้าบนระบบดิจิทัล มีความเติบโตอย่างมั่นคงของอุตสาหกรรมเกษตร ๔ ด้าน คืออุตสาหกรรมพืชพลังงาน อุตสาหกรรมประมง อุตสาหกรรมปศุสัตว์ และอุตสาหกรรมยางพารา

๒) การพัฒนาให้เป็นเมืองแห่งโรงงานแปรรูปอาหารสุขภาพ และอาหารฮาลาล ที่มีคุณภาพ มาตรฐานการส่งออก และเป็นมิตรกับสิ่งแวดล้อม

๓) การพัฒนาให้เป็นเมืองการค้าส่ง ค้าปลีกและการบริการของจังหวัดชายแดนภาคใต้ที่ เชื่อมโยงการค้าจังหวัดชายแดนภาคใต้ กับอาเซียนตอนใต้ และเป็นเมืองที่มีความทันสมัยรองรับสังคมดิจิทัล เป็นจุดเชื่อมโยงจังหวัดชายแดนภาคใต้

๔) การพัฒนาปัตตานีให้เป็นสังคมแห่งความหลากหลายของวัฒนธรรมมุสลิม พุทธและ วัฒนธรรมจีน ประชาชนในจังหวัดปัตตานีมีศักยภาพในการพัฒนาตนเองให้มีความเป็นอยู่ที่ดี

๕) การพัฒนาหมู่บ้านให้มีศักยภาพในการจัดการพื้นที่ให้มีความสงบเรียบร้อยพัฒนาคุณภาพคน สร้างวินัยประชาชน และปรับภูมิทัศน์สร้างเมืองให้สะอาด

วิสัยทัศน์จังหวัดปัตตานี (Vision)

**“เมืองเกษตรอุตสาหกรรมและผลิตภัณฑ์ฮาลาลคุณภาพของประเทศ
เป็นสังคมพหุวัฒนธรรมที่สันติสุข”**

คำอธิบายวิสัยทัศน์

การกำหนดจุดหมายปลายทาง (Ends) ในการพัฒนาจังหวัดปัตตานีแบบบูรณาการ ที่ให้ความสำคัญกับการ นำความหลากหลายทางด้านวิถีชีวิต จารีตประเพณี ศิลปวัฒนธรรม ความเชื่อ วิธีคิดและมุมมองต่างๆ ที่สามารถ เชื่อมโยงหลากหลายมิติที่เกี่ยวข้องกับการพัฒนาเศรษฐกิจ สังคมและสิ่งแวดล้อมในเขตพื้นที่จังหวัดปัตตานีให้เห็นเป็น ภาพรวม (Holistic) ของการพัฒนาที่มุ่งเน้นความสมดุลระหว่างความพอเพียงกับความสามารถในการพัฒนาให้ก้าวทัน โลกยุคใหม่โดยวางสถานะ (Positioning) ของจังหวัดปัตตานีให้เป็นแหล่งผลิตผลการเกษตร และผลิตภัณฑ์ฮาลาลที่มี คุณภาพบนพื้นฐานการดำรงชีวิตในสังคมอย่างมั่นคงของประชาชน

เมืองเกษตรอุตสาหกรรมหมายถึง ความสำเร็จของการพัฒนาจังหวัดเป็นศูนย์กลางการค้าอาหารสด อาหารแช่แข็ง อาหารแปรรูป ทั้งในรูปแบบการค้าในประเทศ การค้าต่างประเทศ และการค้าบนระบบดิจิทัลมี ความเติบโตอย่างมั่นคงของอุตสาหกรรมการเกษตร ๔ ด้าน คืออุตสาหกรรมพืชพลังงาน อุตสาหกรรมประมง อุตสาหกรรมปศุสัตว์ และอุตสาหกรรมยางพารา เป็นเมืองแห่งโรงงานแปรรูปอาหารสุขภาพและอาหารฮาลาล ที่ มีคุณภาพ มาตรฐานการส่งออก เป็นมิตรกับสิ่งแวดล้อม ที่เชื่อมโยงกับนานาชาติ มีความเข้มแข็งทางการ เพาะปลูก เลี้ยงสัตว์ ของเกษตรกร สถาบันเกษตรกร ทั้งในระดับครัวเรือน แปรลงย่อย แปรลงใหญ่ และวิสาหกิจ ชุมชนและความพร้อมสมบูรณ์ของคุณภาพของแรงงาน ผู้ประกอบการ วิสาหกิจชุมชน และผู้ประกอบการใหม่ใน เกษตรอุตสาหกรรม มีความพร้อมในการสร้างสรรค์เศรษฐกิจจังหวัดให้มีศักยภาพที่แข่งขันได้

ผลิตภัณฑ์ฮาลาลที่มีคุณภาพของประเทศ หมายถึง เมืองที่มีความมุ่งมั่นในการนำปรัชญา วิถีปฏิบัติ ของศาสนาอิสลามในส่วนของฮาลาลมาใช้เป็นธงนำ (Flagship) ในการพัฒนาที่มุ่งไปสู่ความเจริญรุ่งเรืองทั้ง ทางด้านเศรษฐกิจ สังคมและสิ่งแวดล้อมที่ตั้งอยู่บนรากฐานของลักษณะภูมิสังคมแบบพหุวัฒนธรรมอย่าง ยั่งยืน โดยการนำหลักคิดในการผลิตและดำเนินวิสาหกิจที่สะอาดปราศจากสิ่งสกปรกปฏิภูลหรือสิ่งอื่นใด ซึ่งเป็น ที่รังเกียจโดยบัญญัติของศาสนาอิสลาม รวมทั้งของศาสนาอื่นที่มีลักษณะคล้ายคลึงกัน อาทิ อาหารเจของคนเชื้อ สายจีนในปัตตานี มาเป็นกรอบอ้างอิงในการพัฒนาที่ให้ความสำคัญกับการผลิตเพื่อการบริโภคในชุมชนท้องถิ่น ของตนเองอย่างพอเพียง และการผลิตเชิงพาณิชย์ที่กำหนดให้สินค้าและบริการของฮาลาลเป็นผลผลิตหลัก (Major Product) ในการเจาะตลาดเก่าและสร้างตลาดใหม่ที่เป็นกลุ่มเป้าหมายเฉพาะ (Niche Market) โดยมีเป้าหมาย เป็นแหล่งผลิตผลิตภัณฑ์ฮาลาล ซึ่งผลิตภัณฑ์ฮาลาล ประกอบด้วย อาหารฮาลาล ผลิตภัณฑ์ฮาลาล แพ้ชั้นมุสลิม

เครื่องแต่งกาย เครื่องประดับสตรี และบริการอาหารเพื่อไปสู่การเป็นแหล่งผลิตภัณฑ์อาหารที่มีคุณภาพและได้มาตรฐานสากลเป็นผลิตภัณฑ์ตราสัญลักษณ์ของจังหวัดที่สร้างงาน สร้างรายได้แก่จังหวัด

เป็นสังคมพหุวัฒนธรรมที่สันติสุขหมายถึงปัตตานีเป็นสังคมแห่งความหลากหลายของวัฒนธรรมมุสลิม พุทธ และวัฒนธรรมจีน ประชาชนในจังหวัดปัตตานีมีความเป็นอยู่ที่ดี มีความมั่นคงในที่อยู่อาศัย สุขภาพดี มีอาชีพมั่นคงและรายได้ที่เพียงพอต่อการดำรงชีวิต รวมทั้งสภาพครอบครัวที่อบอุ่น

เยาวชนประชาชนมีคุณภาพมีความตื่นรู้พัฒนาตนเองอย่างต่อเนื่อง ก้าวทัน ความเปลี่ยนแปลงอย่างเท่าทัน และคงไว้ซึ่งอัตลักษณ์ที่ดีงามของปัตตานีเป็นเมืองแห่งการเรียนรู้ เมืองแห่งการศึกษาเมืองที่มีศักยภาพทางด้านเทคโนโลยีสารสนเทศ ประชาชนมีทักษะสากล(ภาษาอังกฤษ และเทคโนโลยีสารสนเทศ) และพร้อมสู่สังคมดิจิทัล

ระบบบริการของรัฐทุกระดับมีคุณภาพ ธรรมาภิบาลโดดเด่นในการมีส่วนร่วมของประชาชน และการพัฒนาโดยใช้พื้นที่เป็นฐานอย่างเข้าใจ เข้าถึง และพัฒนาให้เกิดความยั่งยืน

ประชาชนมีความปลอดภัยในชีวิตและทรัพย์สินและสามารถแสดงออกถึงวิถีชีวิต ศิลปวัฒนธรรม และประเพณีของตนเองได้อย่างเสรีมีความเข้มแข็งของหมู่บ้านในการจัดการตนเองให้มีความปลอดภัย สงบเรียบร้อย และมีความมั่นคงในพื้นที่ประชาชนอยู่อย่างเข้าใจซึ่งกันและกัน และภาคภูมิใจในพื้นที่ มีความเป็นพลเมืองปัตตานี พลเมืองประเทศที่เข้มแข็ง ภัยคุกคามต่อจังหวัดในทุกประเภทได้รับการจัดการให้ลดลงในทั่วทุกพื้นที่อย่างเป็นระบบ มีประสิทธิภาพ และยั่งยืนมีความเข้มแข็งของศาสนา ประชาชนมีหลักยึดและวิถีชีวิตบนฐานของหลักธรรมทางศาสนา และความหลากหลายประเพณี และวัฒนธรรมมุสลิม พุทธ และจีน และความมีประสิทธิภาพในการบูรณาการภารกิจความมั่นคงในทุกระดับด้วยคุณภาพของบุคลากรและระบบงานที่ทันสมัยได้รับการยอมรับเชื่อมั่นไว้วางใจจากประชาชน

เป้าประสงค์รวมของยุทธศาสตร์(Ultimate Goal)

เป้าประสงค์รวมของยุทธศาสตร์ประกอบด้วย ๒ เป้าประสงค์รวมที่สำคัญคือ ด้านเศรษฐกิจ และด้านความมั่นคงสันติสุข และมีตัวชี้วัด ค่าเป้าหมาย ดังต่อไปนี้

เป้าประสงค์รวม	ตัวชี้วัด	ผลงานที่ผ่านมา	ค่าเป้าหมาย				พ.ศ. ๒๕๖๑- ๒๕๖๔	ผู้รับผิดชอบ ตัวชี้วัด
			๒๕๖๑	๒๕๖๒	๒๕๖๓	๒๕๖๔		
เศรษฐกิจจังหวัดปัตตานีเติบโตอย่างต่อเนื่อง มีความมั่นคง มั่งคั่งทางเศรษฐกิจ เป็นเมืองแห่งการค้าของชายแดนใต้	ร้อยละที่เพิ่มขึ้นของผลิตภัณฑ์มวลรวมจังหวัด	-๒.๐๗	๑	๑	๑	๑	๑	สนง.คลังจังหวัดปัตตานี
	รายได้ต่อหัวของประชากรเฉลี่ยต่อหัวต่อปี	๒.๗๗	๒.๘๐	๓.๐๐	๓.๒๐	๓.๕๐	๓.๑๓	สนง.คลังจังหวัดปัตตานี
ปัตตานีมีความสันติสุขเพิ่มมากขึ้น ประชาชนมีคุณภาพชีวิต และมีความมั่นคงมากขึ้นอย่างต่อเนื่อง	ร้อยละของเหตุการณ์ความไม่สงบที่ลดลง	๑๕.๒๖	๒๕	๓๐	๓๕	๔๐	๓๒.๕	ที่ทำการปกครองจังหวัดปัตตานี

เป้าประสงค์รวม	ตัวชี้วัด	ผลงาน ที่ผ่านมา	ค่าเป้าหมาย				พ.ศ. ๒๕๖๑- ๒๕๖๔	ผู้รับผิดชอบ ตัวชี้วัด
			๒๕๖๑	๒๕๖๒	๒๕๖๓	๒๕๖๔		
	ร้อยละของ ประชากรที่อยู่ใต้ เส้นความยากจน ลดลง	๓๙.๑๕	๓๕	๓๓	๓๐	๒๘	๓๑.๕๐	สนง.พัฒนา ชุมชนจังหวัด ปัตตานี

ประเด็นยุทธศาสตร์ (Strategic Issue)

ประกอบด้วยประเด็นยุทธศาสตร์ ๓ ประเด็น และน้ำหนักในการพัฒนาในรอบแผน ๔ ปี ดังต่อไปนี้

- ๑) การสร้างเสริมเศรษฐกิจที่เข้มแข็ง จากฐานเกษตรอุตสาหกรรม ผลผลิตฮาลาล การค้า การบริการ และการท่องเที่ยว(น้ำหนักร้อยละ๔๐)
- ๒) การพัฒนาสังคม ชุมชนที่น่าอยู่ และทรัพยากรธรรมชาติอุดมสมบูรณ์อย่างยั่งยืน(น้ำหนัก ร้อยละ๓๐)
- ๓) การเสริมสร้างความมั่นคง พัฒนาโครงสร้างพื้นฐานและการเชื่อมโยงเมืองสู่นานาชาติ (น้ำหนัก ร้อยละ๓๐)

เป้าประสงค์ ตัวชี้วัด ค่าเป้าหมาย กลยุทธ์และโครงการที่สำคัญ

ประเด็นยุทธศาสตร์ที่ ๑

“การสร้างเสริมเศรษฐกิจที่เข้มแข็ง จากฐานเกษตรอุตสาหกรรม ผลผลิตฮาลาล การค้า การบริการ และการท่องเที่ยว (น้ำหนักร้อยละ ๔๐)”

๑. เป้าประสงค์

- ๑) ผลผลิตทางการเกษตรเพิ่มขึ้นทั้งปริมาณและคุณภาพมีศักยภาพทางการตลาด
- ๒) ผลิตภัณฑ์ฮาลาลมีคุณภาพ มีคุณค่า และมีมูลค่าเพิ่มขึ้นอย่างต่อเนื่อง
- ๓) ปัตตานีเป็นเมืองที่น่าลงทุน การค้า การบริการ เติบโตอย่างต่อเนื่อง
- ๔) เกษตรอุตสาหกรรม การค้า การบริการ และการท่องเที่ยวสร้างรายได้ สร้างงาน และสร้างโอกาสแก่

ชุมชน ประชากร

๒. ตัวชี้วัด/ค่าเป้าหมายปี พ.ศ. ๒๕๖๑-๒๕๖๔

ตัวชี้วัด	ผลงานที่ ผ่านมา	ค่าเป้าหมาย(พ.ศ.)				ผู้รับผิดชอบ ตัวชี้วัด
		๒๕๖๑	๒๕๖๒	๒๕๖๓	๒๕๖๔	
๑) ร้อยละที่เพิ่มขึ้นของปริมาณผลิตผล ทางการเกษตรเป้าหมาย						สนง.เกษตร และสหกรณ์ จังหวัดปัตตานี
- ประมง	-๔.๔๑	๑	๑	๑	๑	
- ยางพารา	-๑.๒๔	๑	๑	๑	๑	
- ปาล์มน้ำมัน	๐.๖๕	๒	๒	๒	๒.๕	
- ข้าว	๐.๓๘	๕	๕	๕	๕	
- ผลไม้(ลองกอง/ทุเรียน/ส้มโอ)	๐.๙๕	๕	๕	๕	๕	
- ปศุสัตว์	๒.๑๔	๕	๕	๕	๕	

ตัวชี้วัด	ผลงานที่ผ่านมา	ค่าเป้าหมาย(พ.ศ.)				ผู้รับผิดชอบตัวชี้วัด
		๒๕๖๑	๒๕๖๒	๒๕๖๓	๒๕๖๔	
๒) ร้อยละที่เพิ่มขึ้นของจำนวนแปลง/ฟาร์มที่ได้รับการรับรองมาตรฐานการผลิตที่ดีและเหมาะสม (GAP) - พืช - ประมง	-๕๐ ๑๘	๒๐ ๕	๒๐ ๕	๒๐ ๕	๒๐ ๕	สนง.เกษตรและสหกรณ์จังหวัดปัตตานี
๓) จำนวนผลิตภัณฑ์ฮาลาลที่ได้รับการพัฒนาเพื่อเพิ่มมูลค่าสู่การค้า	๔ (+๒)	๖	๘	๑๐	๑๒	สนง.อุตสาหกรรมจังหวัดปัตตานี
๔) อัตราการขยายตัวของรายได้เพิ่มขึ้นจากการค้า การบริการ และการท่องเที่ยว - การค้าส่ง ค้าปลีก ๕) การท่องเที่ยว	๑.๘๘ ๒-๕	๒ ๒	๒ ๓	๒ ๔	๒ ๕	สนง.พาณิชย์จังหวัดปัตตานี
๖) อัตราการขยายตัวของรายได้เพิ่มขึ้นจากการค้า การบริการ และการท่องเที่ยว - การค้าส่ง ค้าปลีก - การท่องเที่ยว	๑.๘๘ ๒-๕	๒ ๒	๒ ๓	๒ ๔	๒ ๕	สนง.พาณิชย์จังหวัดปัตตานี
๘) ร้อยละที่เพิ่มขึ้นของการสร้างงานอาชีพแก่ประชาชนจากเกษตรอุตสาหกรรมในระบบประกันสังคม (อุตสาหกรรมพืชพลังงาน, อุตสาหกรรมปศุสัตว์, อุตสาหกรรมยางพารา)	๒๒,๗๙๙ (ราย)	๐.๕	๑	๑.๕	๒	สนง.ประกันสังคมจังหวัดปัตตานี
๗) ร้อยละที่เพิ่มขึ้นของมูลค่าการจำหน่ายผลิตภัณฑ์ฮาลาล	-๑.๘๑	๐.๑๕	๐.๒๕	๐.๕	๑	สนง.พาณิชย์จังหวัดปัตตานี

๓. กลยุทธ์

จากการวิเคราะห์ข้อมูลด้านการพัฒนาของประเด็นยุทธศาสตร์ สามารถจัดลำดับความสำคัญของกลยุทธ์ และกำหนดกลยุทธ์ตามหลักห่วงโซ่คุณค่า(Value Chain) ดังนี้

- ๑) ส่งเสริมการใช้เทคโนโลยี นวัตกรรมและองค์ความรู้ในระบบการผลิตทางการเกษตรให้สอดคล้องกับภูมิสังคม และการแข่งขันได้ (ต้นทาง)
- ๒) ส่งเสริมการผลิตพืชและสัตว์เศรษฐกิจ อาหารเพื่อสุขภาพ และผลผลิตทางการเกษตรทางเลือกใหม่ ป้อนสู่เกษตรอุตสาหกรรมที่สอดคล้องกับตลาดผู้บริโภคและการพัฒนารองรับประชาคมอาเซียน และการแข่งขันในประชาคมโลก(ต้นทาง)
- ๓) พัฒนาและสร้างความเข้มแข็งแก่เกษตรกร สถาบันเกษตรกร และวิสาหกิจชุมชน ด้วยกลไกสหกรณ์ การรวมกลุ่ม การจัดการแปลงใหญ่ และการผลิตด้วยหลักปรัชญาของเศรษฐกิจพอเพียงให้สามารถพึ่งพาตนเองอย่างยั่งยืน(ต้นทาง)

- ๔) พัฒนาคุณภาพแรงงานของจังหวัด การพัฒนาระบบบริการแรงงาน สวัสดิภาพแรงงาน รongรับการ พัฒนาเกษตรอุตสาหกรรม เมืองการค้าและการบริการ และอุตสาหกรรมการท่องเที่ยว การ เชื่อมโยงกลุ่มจังหวัด และนานาชาติ (ต้นทาง)
- ๕) สร้างผู้ประกอบการขนาดกลางและขนาดย่อม ผู้ประกอบการใหม่ วิสาหกิจชุมชน ศูนย์เมืองเกษตร อุตสาหกรรม และเมืองแห่งการค้าการขาย และบริการที่เข้มแข็ง เชื่อมโยงอาเซียน และนานาชาติ (ต้นทาง)
- ๖) สร้างภาพลักษณ์ สื่อสารและประชาสัมพันธ์เชิงรุกด้วยช่องทางที่หลากหลาย สร้างความเชื่อมั่นแก่นักลงทุน คู่ค้า และนักท่องเที่ยว ด้วยมาตรการกลไกเชิงพื้นที่ และแนวนโยบายแห่งรัฐ (ต้นทาง)
- ๗) พัฒนาโครงสร้างพื้นฐาน และพัฒนาการบริการรัฐรองรับการพัฒนาเมืองเกษตรอุตสาหกรรม ก้าวหน้าและครบวงจร และอาหารฮาลาล ผลิตภัณฑ์ฮาลาล และอุตสาหกรรมฮาลาลสู่ระดับสากล (กลางทาง)
- ๘) เสริมสร้างมาตรฐานแหล่งท่องเที่ยวเพื่อการท่องเที่ยวเชิงนิเวศน์ป่าเขา นิเวศน์ทางทะเล การท่องเที่ยวทางศาสนา วัฒนธรรม รongรับการเชื่อมโยงการท่องเที่ยวในกลุ่มจังหวัดและ นานาชาติ (กลางทาง)
- ๙) สร้างแบรนด์พรีเมียมปัตตานีรุกตลาดในประเทศและในกลุ่มประเทศอาเซียน และประเทศมุสลิม และตลาดใหม่ที่สามารถแข่งขันได้ (ปลายทาง)
- ๑๐) พัฒนาระบบการตลาดให้ได้มาตรฐาน การค้าการบริการ และการลงทุน กระตุ้นเศรษฐกิจ และ สร้างตลาดดิจิทัล เพื่อเพิ่มโอกาสทางการตลาดและเชื่อมโยงการค้าสามเหลี่ยมเศรษฐกิจชายแดน ใต้ กลุ่มจังหวัด ประเทศ และนานาชาติ (ปลายทาง)
- ๑๑) เสริมสร้างความเข้มแข็งของตลาดท่องเที่ยว เปิดตลาดใหม่ รักษาตลาดเดิม เพิ่มตลาดมุสลิมรับการ ขยายตัวของการท่องเที่ยวกลุ่มมุสลิมจากอาเซียน และนานาชาติ(ปลายทาง)

เป้าประสงค์ ตัวชี้วัด ค่าเป้าหมาย กลยุทธ์และโครงการที่สำคัญ

ประเด็นยุทธศาสตร์ที่ ๒

“การพัฒนาสังคม ชุมชนที่น่าอยู่ และทรัพยากรธรรมชาติอุดมสมบูรณ์อย่างยั่งยืน (น้ำหนักร้อยละ ๓๐)”

๑. เป้าประสงค์

- ๑) ทรัพยากรธรรมชาติมีความอุดมสมบูรณ์เพิ่มขึ้น ปัญหาทางสิ่งแวดล้อมลดลง
- ๒) ชุมชนมีส่วนร่วมในการพัฒนาท้องถิ่นให้น่าอยู่ ภูมิปัญญาเกิดคุณค่า มูลค่าเพิ่ม และเป็นแหล่ง สร้างงาน สร้างรายได้
- ๓) หมู่บ้านมีความเข้มแข็ง มีศักยภาพในการพึ่งตนเองมากขึ้น
- ๔) ประชาชน มีคุณภาพ มีองค์ความรู้ มีสุขภาพดี มีความมั่นคงในชีวิตเพิ่มขึ้น

๒. ตัวชี้วัด/ค่าเป้าหมายปี พ.ศ. ๒๕๖๑ - ๒๕๖๔

ตัวชี้วัด	ผลงาน ที่ผ่านมา	ค่าเป้าหมาย (พ.ศ.)				ผู้รับผิดชอบ ตัวชี้วัด
		๒๕๖๑	๒๕๖๒	๒๕๖๓	๒๕๖๔	
๑) ร้อยละของหมู่บ้าน ชุมชน ที่มีการบริหารจัดการและใช้ ประโยชน์ด้าน ทรัพยากรธรรมชาติ และ สิ่งแวดล้อมอย่างชาญฉลาด	๑๗/๑๐ (พัฒนา ชุมชน/ ทรัพยากรฯ)	๒/๒๐	๒/๒๕	๒/๓๐	๒/๓๕	สนง.ทรัพยากร ธรรมชาติและ สิ่งแวดล้อม จังหวัดปัตตานี
๒) ร้อยละที่เพิ่มขึ้นของพื้นที่ ป่าไม้	๙	๐.๕	๐.๕	๐.๕	๐.๕	สนง.ทรัพยากร ธรรมชาติและ สิ่งแวดล้อม จังหวัดปัตตานี
๓) ร้อยละที่เพิ่มขึ้นของชุมชน ที่สามารถบริหารจัดการภัย พิบัติที่เกิดขึ้นในพื้นที่ได้	๓๒	๓๐	๓๐	๓๐	๓๐	สนง.ป้องกันและ บรรเทาสาธารณภัย จังหวัดปัตตานี
๔) ร้อยละของระดับความ เข้มแข็งของสถาบันครอบครัว ที่ผ่านเกณฑ์มาตรฐาน	๑๐	๕๐	๖๐	๗๐	๗๐	สนง.พัฒนา สังคมและความ มั่นคงของมนุษย์
๕) ร้อยละของเด็กปฐมวัย ๔ ช่วงอายุ (๙,๑๘,๓๐,๔๒ เดือน) มีพัฒนาการสมวัย	๗๙.๓๙	๘๕	๘๕	๘๕	๘๕	สนง.สาธารณสุข จังหวัดปัตตานี
๖) ระดับค่าคะแนนเฉลี่ยของ ผลสอบ ONET ชั้น มัธยมศึกษาปีที่ ๓	๔๒	๔๕	๔๘	๕๑	๕๔	สนง.เขตพื้นที่ การศึกษา ประถมศึกษา ปัตตานี เขต ๑

กลยุทธ์

จากการวิเคราะห์ข้อมูลด้านสังคม และทรัพยากรธรรมชาติสิ่งแวดล้อม สามารถจัดลำดับความสำคัญของกลยุทธ์ และกำหนดกลยุทธ์ตามหลักห่วงโซ่คุณค่า (Value Chain) ดังนี้
 พื้นฟูทรัพยากรธรรมชาติและสิ่งแวดล้อม ป่าต้นน้ำ และพัฒนาแหล่งทรัพยากรรองรับการเกษตร การท่องเที่ยว
 อุตสาหกรรมฮาลาล และอาหารฮาลาล (ต้นทาง)

- ๑) ส่งเสริมความเข้มแข็งของสถาบันครอบครัวเพื่อสร้างเกราะป้องกันภัยคุกคาม และสร้างความเข้มแข็งให้กับครอบครัวโดยการมีส่วนร่วมทุกภาคส่วน (ต้นทาง)
- ๒) เสริมสร้างความเข้มแข็งทางคุณธรรม ศาสนา ประเพณี ศิลปะวัฒนธรรม และสร้างคุณค่ามูลค่าเพิ่มเพื่อการพัฒนาจังหวัดบนความเป็นพหุวัฒนธรรม(ต้นทาง)
- ๓) ปรับระบบการจัดการทรัพยากรธรรมชาติ และการใช้ประโยชน์ที่ยั่งยืน โดยให้ชุมชนเป็นฐานในการพัฒนา อนุรักษ์ และจัดการให้เกิดประโยชน์ (กลางทาง)
- ๔) สร้างมาตรการรองรับปัญหาทางธรรมชาติ และการเปลี่ยนแปลงโลกร้อน ลดภัยคุกคามทางธรรมชาติต่อจังหวัดอย่างยั่งยืน (กลางทาง)
- ๕) สร้างเสริมสุขภาพประชาชน พัฒนาทั่วทุกชุมชน หมู่บ้านให้เป็นพื้นที่สุขภาพดีแบบมีส่วนร่วม พร้อมยกระดับการบริการสุขภาพรองรับการพัฒนาเมือง และการเชื่อมโยงนานาชาติ (กลางทาง)
- ๖) เสริมสร้างศักยภาพชุมชน และโอกาสในการพัฒนาตนเองของประชาชนที่เท่าทันการเปลี่ยนแปลง รักษาอัตลักษณ์ที่ดีงาม พร้อมเปิดสู่ประชาคมอาเซียน(กลางทาง)
- ๗) สร้างชุมชนเข้มแข็งโดยการมีส่วนร่วมของประชาชนพัฒนาระบบบริการแห่งรัฐ ยึดหลักเข้าใจ เข้าถึง และพัฒนา(กลางทาง)
- ๘) ยกระดับคุณภาพการศึกษา พัฒนาคุณภาพคน พัฒนาเมือง ชุมชน สู่พื้นที่แห่งการเรียนรู้ที่ประชาชน ชุมชนมีศักยภาพในการพัฒนาตนเอง (กลางทาง)
- ๙) สร้างมาตรการเพื่อการพึ่งตนเองของประชาชน หมู่บ้าน ชุมชนที่ยั่งยืนด้วยหลักปรัชญาของเศรษฐกิจพอเพียง และระบบสวัสดิการชุมชนที่เข้มแข็ง (ปลายทาง)
- ๑๐) ส่งเสริมการสร้างงาน อาชีพ รายได้ จากทรัพยากรธรรมชาติ ภูมิปัญญาอย่างรู้คุณค่า และการรักษาให้ยั่งยืน (ปลายทาง)

เป้าประสงค์ตัวชี้วัด ค่าเป้าหมาย กลยุทธ์และโครงการที่สำคัญ

ประเด็นยุทธศาสตร์ที่ ๓

“การเสริมสร้างความมั่นคง พัฒนาโครงสร้างพื้นฐานและการเชื่อมโยงเมืองสู่นานาชาติ
(น้ำหนักร้อยละ ๓๐)”

๑.เป้าประสงค์

- ๑) ประชาชนมีความปลอดภัย สามารถดำรงชีวิตอย่างมีความสุข และมีความเชื่อมั่นต่อรัฐ
- ๒) ระบบการคมนาคมขนส่งและการโลจิสติกส์รองรับการพัฒนาจังหวัด และการมีคุณภาพชีวิตที่ดีของประชาชน
- ๓) ระบบบริหาร และบริการของรัฐมีประสิทธิภาพสูง ทันสมัย จังหวัดปัตตานีเป็นเมืองเทคโนโลยีสารสนเทศทันสมัย(Smart Province)

๒. ตัวชี้วัด/ค่าเป้าหมายปี พ.ศ. ๒๕๖๑-๒๕๖๔

ตัวชี้วัด	ผลงานที่ผ่านมา	ค่าเป้าหมาย(พ.ศ.)				ผู้รับผิดชอบตัวชี้วัด
		๒๕๖๑	๒๕๖๒	๒๕๖๓	๒๕๖๔	
๑) ร้อยละของหมู่บ้าน/ชุมชนเข้มแข็งและมีส่วนร่วมในการรักษาความปลอดภัย	๘๑.๕	๘๓.๕	๘๕.๕	๘๗.๕	๘๙.๕	ที่ทำการปกครองจังหวัดปัตตานี
๒) ร้อยละของจำนวนหมู่บ้านสีขาว (หมู่บ้านปลอดภัยเสพติด)	๗๐	๗๕	๘๐	๙๐	๑๐๐	ศูนย์อำนวยการป้องกันและปราบปรามยาเสพติดจังหวัดปัตตานี
๓) อัตราการลดลงของคดีความมั่นคงจากความไม่สงบเรียบร้อย	๙๕	๙๐	๘๕	๘๐	๗๕	ที่ทำการปกครองจังหวัดปัตตานี
๔) ร้อยละของระดับความพึงพอใจของประชาชนต่อบริการของรัฐ	๘๑.๗๕	๘๕	๘๕	๘๕	๘๕	สถิติจังหวัดปัตตานี
๕) จำนวนส่วนราชการที่พัฒนาตามแผนงานปัตตานีทันสมัย (สร้างระบบฐานข้อมูลเพื่อการบริการประชาชน การพัฒนาเว็บไซต์ ๓ ภาษา (ไทย อังกฤษ บาหลี) การจัดบริการออนไลน์แก่ประชาชน การเพิ่มจุด wifiบริการประชาชนในพื้นที่บริการของส่วนราชการ)	๑	๕	๑๐	๑๕	๒๐	สำนักงานจังหวัดปัตตานี

๓. กลยุทธ์

จากการวิเคราะห์ข้อมูลด้านความมั่นคงและโครงสร้างพื้นฐาน สามารถจัดลำดับความสำคัญของกลยุทธ์ และกำหนดกลยุทธ์ตามหลักห่วงโซ่คุณค่า (Value Chain) ดังนี้

- ๑) เสริมสร้างศักยภาพหมู่บ้านในการจัดการตนเองให้มีความปลอดภัย และมีความสงบเรียบร้อย (ต้นทาง)
- ๒) เพิ่มประสิทธิภาพการป้องกันปราบปรามและเฝ้าระวังภัยคุกคามต่อประชาชนและความมั่นคงของจังหวัดด้วยการทำงานแบบบูรณาการผสมผสานความทันสมัยของเทคโนโลยี และคุณภาพบุคลากร (กลางทาง)

- ๓) พัฒนาโครงสร้างพื้นฐานยกระดับคุณภาพชีวิตประชาชน และพัฒนาการคมนาคมทั้งทางบก ทางราง ทางน้ำ ทางอากาศ ให้มีความปลอดภัย มีมาตรฐานเชื่อมโยงจังหวัด กับกลุ่มจังหวัดประเทศอาเซียน และนานาชาติ (กลางทาง)
 - ๔) พัฒนาการขับเคลื่อนยุทธศาสตร์จังหวัดด้วยกลไกการทำงานเชิงบูรณาการรูปแบบประชารัฐเน้นการกิจร่วม พื้นที่เป็นฐานประชาชนเป็นศูนย์กลาง (กลางทาง)
 - ๕) ปรับสภาพแวดล้อมเมือง สร้างภูมิทัศน์ใหม่ ให้มีความเป็นอารยะสถาปัตยกรรม เป็นเมืองสะอาด เป็นระเบียบพร้อมต้อนรับแขกบ้านแขกเมืองด้วยความประทับใจ (กลางทาง)
 - ๖) ยกระดับการบริการประชาชนให้มีความทันสมัย เป็นสากล และรองรับการเติบโตของเมืองสู่นานาชาติ (ปลายทาง)
 - ๗) เตรียมพร้อมเมืองสู่สังคมดิจิทัล และพัฒนาสู่เมืองแห่งความทันสมัยด้วยเทคโนโลยี (ปลายทาง)
- ที่มา : แผนพัฒนาจังหวัดปัตตานี พ.ศ.๒๕๖๑-๒๕๖๔

๑.๔ ยุทธศาสตร์การพัฒนาขององค์กรปกครองส่วนท้องถิ่นในเขตจังหวัดปัตตานี

การจัดทำแผนพัฒนาท้องถิ่นของเทศบาลตำบลบางปู มีความสัมพันธ์กับแผนพัฒนาขององค์กรปกครองส่วนท้องถิ่นในเขตจังหวัดปัตตานี โดยมีรายละเอียดดังนี้

วิสัยทัศน์ขององค์กรปกครองส่วนท้องถิ่นในเขตจังหวัดปัตตานี (พ.ศ.๒๕๖๑-๒๕๖๔)

“พัฒนาท้องถิ่นอย่างมีคุณภาพ สร้างสังคมสันติสุข ภายใต้เศรษฐกิจที่มั่นคงและยั่งยืน”

ยุทธศาสตร์องค์กรปกครองส่วนท้องถิ่นในเขตจังหวัดปัตตานี (พ.ศ.๒๕๕๖๑-๒๕๖๔)

ยุทธศาสตร์ที่ ๑ การพัฒนาด้านเศรษฐกิจและคุณภาพชีวิตที่ดี

- กลยุทธ์ที่ ๑ ส่งเสริม สนับสนุนโครงการอันเนื่องมาจากพระราชดำริ และการสร้างงานสร้างอาชีพให้กับประชาชนในท้องถิ่นตามแนวทางปรัชญาเศรษฐกิจพอเพียง
- กลยุทธ์ที่ ๒ ส่งเสริมและสนับสนุนอาชีพด้านการเกษตร และปศุสัตว์ ตามแนวทาง การเกษตรทฤษฎีใหม่สู่นิคมอุตสาหกรรมอาหารฮาลาล
- กลยุทธ์ที่ ๓ ส่งเสริมการตลาด การค้า การลงทุน และจัดให้มีตลาดกลางจำหน่ายสินค้าท้องถิ่น
- กลยุทธ์ที่ ๔ ส่งเสริม สนับสนุนผู้ประกอบการในการพัฒนาคุณภาพมาตรฐานการผลิต ผลิตภัณฑ์ และการตลาดของสินค้า OTOP
- กลยุทธ์ที่ ๕ ส่งเสริมระบบเศรษฐกิจชุมชนควบคู่การพัฒนาองค์ความรู้ด้านการจัดการ
- กลยุทธ์ที่ ๖ ส่งเสริม สนับสนุน ภูมิปัญญาท้องถิ่นให้เป็นสินทรัพย์ทางปัญญาสร้างมูลค่าทางเศรษฐกิจ

ยุทธศาสตร์ที่ ๒ การพัฒนาด้านโครงสร้างพื้นฐานและบริการสาธารณะ

- กลยุทธ์ที่ ๑ ก่อสร้าง บุกเบิก ปรับปรุง บำรุงรักษาทางคมนาคม สะพาน เขื่อน ระบบระบายน้ำ ระบบชลประทานขนาดเล็ก และทำเทียบเรือ
- กลยุทธ์ที่ ๒ พัฒนาปรับปรุงระบบจราจร และการขนส่ง
- กลยุทธ์ที่ ๓ จัดให้มีไฟฟ้าใช้อย่างทั่วถึง
- กลยุทธ์ที่ ๔ ก่อสร้าง ปรับปรุงแหล่งน้ำอุปโภค บริโภค และระบบประปา
- กลยุทธ์ที่ ๕ จัดทำผังเมืองและผังตำบล

ยุทธศาสตร์ที่ ๓ การพัฒนาด้านทรัพยากรธรรมชาติและสิ่งแวดล้อม

- กลยุทธ์ที่ ๑ คุ้มครอง ดูแล และบำรุงรักษาทรัพยากรธรรมชาติและสิ่งแวดล้อม อย่าง ยั่งยืน
- กลยุทธ์ที่ ๒ ส่งเสริมและสนับสนุนให้ประชาชนมีจิตสำนึกในการร่วมอนุรักษ์ทรัพยากรธรรมชาติและพลังงานที่เป็นมิตรต่อสิ่งแวดล้อม
- กลยุทธ์ที่ ๓ ปรับปรุงภูมิทัศน์ในชุมชนและเมือง
- กลยุทธ์ที่ ๔ จัดทำระบบกำจัดขยะและสิ่งปฏิกูลตลอดจนระบบบำบัดน้ำเสีย
- กลยุทธ์ที่ ๕ ส่งเสริม สนับสนุนการพัฒนาระบบการจัดการและป้องกันภัยพิบัติ

ยุทธศาสตร์ที่ ๔ การพัฒนาด้านสังคมและความมั่นคง

- กลยุทธ์ที่ ๑ ส่งเสริม สนับสนุนการจัดการศึกษาทั้งในระบบ และนอกระบบทุกระดับ
- กลยุทธ์ที่ ๒ ส่งเสริมและสนับสนุนให้ประชาชนมีส่วนร่วมในการจัดการศึกษา ศาสนาและวัฒนธรรม ที่สอดคล้องตามความต้องการของประชาชน
- กลยุทธ์ที่ ๓ ส่งเสริม สนับสนุนบทบาทสถานศึกษา ศาสนสถานให้เป็นแหล่งเรียนรู้ในชุมชน
- กลยุทธ์ที่ ๔ ส่งเสริม สนับสนุนการใช้สื่อนวัตกรรมเทคโนโลยีเพื่อการศึกษา
- กลยุทธ์ที่ ๕ ส่งเสริมทำนุบำรุงศาสนา ศาสนสถาน ศาสนพิธีต่าง ๆ ศิลปะ จารีตประเพณี วัฒนธรรม ภูมิปัญญาท้องถิ่น
- กลยุทธ์ที่ ๖ ส่งเสริมและสนับสนุนการกีฬา การท่องเที่ยว สันทนาการ
- กลยุทธ์ที่ ๗ ส่งเสริมและสนับสนุนให้เกิดความเข้มแข็งของชุมชนและสถาบันครอบครัว
- กลยุทธ์ที่ ๘ ส่งเสริมและสนับสนุนการพัฒนาศักยภาพคน ครอบครัวและสังคมคนดีมีคุณธรรม

๒ ยุทธศาสตร์ของเทศบาลตำบลบางปู

เทศบาลตำบลบางปู ได้กำหนดวิสัยทัศน์ (Vision) เพื่อแสดงสถานการณ์ในอนาคต ซึ่งเป็นจุดมุ่งหมาย ความคาดหวังที่ต้องการให้เกิดขึ้นในอนาคตข้างหน้า ซึ่งสามารถสะท้อนถึงสภาพการณ์ของท้องถิ่นในอนาคต อย่างรอบด้าน ภายใต้การเปลี่ยนแปลงของสภาพแวดล้อมด้านต่างๆ จึงได้กำหนดวิสัยทัศน์ คาดหวังที่จะให้ เกิดขึ้นในอนาคต ดังนี้

๒.๑ วิสัยทัศน์“เทศบาลตำบลบางปู ชุมชนเข้มแข็ง เศรษฐกิจก้าวไกล การเมืองโปร่งใส บริการฉับไว ภูมิทัศน์สวยงาม”

๒.๒ ยุทธศาสตร์

- (๑) การพัฒนาคุณภาพชีวิตและความเป็นอยู่ของประชาชนในชุมชน
- (๒) การพัฒนาด้านการศึกษา กีฬา ศาสนา ประเพณี วัฒนธรรมและภูมิปัญญาท้องถิ่น
- (๓) การป้องกันและแก้ไขปัญหาเสพติด
- (๔) การพัฒนาสาธารณูปโภคและสาธารณูปการ
- (๕) การพัฒนาศักยภาพความเข้มแข็งของเศรษฐกิจชุมชน
- (๖) การพัฒนาการเมือง การบริหาร และการบริการประชาชน
- (๗) การพัฒนาทรัพยากรธรรมชาติและสิ่งแวดล้อม

๒.๓ เป้าประสงค์

- (๑) การพัฒนาคุณภาพชีวิตของประชาชน และบริหารจัดการด้านสาธารณสุขมูลฐาน
- (๒) การบริหารจัดการด้านสวัสดิการสังคม การศึกษา กีฬา นันทนาการ การอนุรักษ์วัฒนธรรม ประเพณี และภูมิปัญญาท้องถิ่นให้มีประสิทธิภาพ
- (๓) ชุมชนมีความปลอดภัยจากยาเสพติดผู้ติดยาเสพติดได้รับการบำบัดรักษา
- (๔) โครงสร้างพื้นฐานมีการก่อสร้างปรับปรุงและพัฒนาอย่างเป็นระบบและเพียงพอ
- (๕) เศรษฐกิจชุมชนมีความเข้มแข็ง มีศักยภาพในการพัฒนาอาชีพ สร้างรายได้ให้ประชาชน
- (๖) จัดการด้านการเมือง การบริหาร การบริการ มีประสิทธิภาพทันสมัย และส่งเสริมการมีส่วนร่วมของทุกภาคส่วนในการพัฒนาเทศบาล
- (๗) ทรัพยากรธรรมชาติและสิ่งแวดล้อมได้รับการดูแลรักษา อนุรักษ์ ฟื้นฟู เพื่อรักษาสมดุลเชิงนิเวศน์

๒.๔ ตัวชี้วัด

ยุทธศาสตร์	ตัวชี้วัด
๑.การพัฒนาคุณภาพชีวิตและความเป็นอยู่ของประชาชนในชุมชน	๑.ร้อยละของคุณภาพชีวิตของประชาชนดีขึ้น ๒.จำนวนโครงการ/กิจกรรมเกี่ยวกับสุขภาพ ๓.จำนวนโครงการ/กิจกรรมเกี่ยวกับกำจัดพาหะนำโรค
๒.การพัฒนาด้านการศึกษา กีฬา ศาสนา ประเพณี วัฒนธรรมและภูมิปัญญาท้องถิ่น	๑.จำนวนโครงการ/กิจกรรมส่งเสริมด้านการศึกษา ๒.จำนวนโครงการ/กิจกรรมด้านศาสนาวัฒนธรรม ๓.จำนวนโครงการ/กิจกรรมส่งเสริมการกีฬา ๔.จำนวนโครงการก่อสร้างสนามกีฬา
๓.การป้องกันและแก้ไขปัญหาเสพติด	๑.จำนวนโครงการ/กิจกรรมเกี่ยวกับยาเสพติด ๒.จำนวนผู้ติดยาเสพติดที่เข้ารับการบำบัด
๔.ยุทธศาสตร์การพัฒนาสาธารณูปโภคและสาธารณูปการ	๑.จำนวนระยะทางของถนนที่ได้มาตรฐาน ๒.จำนวนถนนที่ได้มาตรฐาน ๓.จำนวนคุระบายน้ำที่ได้มาตรฐาน ๔.จำนวนครัวเรือนมีไฟฟ้าใช้ ๕.จำนวนครัวเรือนมีน้ำใช้
๕.การพัฒนาศักยภาพความเข้มแข็งของเศรษฐกิจชุมชน	๑.จำนวนโครงการ/กิจกรรมส่งเสริมอาชีพ ๒.จำนวนโครงการ/กิจกรรมการฝึกอบรมอาชีพ ๓.จำนวนอาชีพที่เทศบาลจัดเก็บได้ ๔.จำนวนกิจกรรมที่ส่งเสริมให้ชุมชนมีส่วนร่วมในการพัฒนาเทศบาล

ยุทธศาสตร์	ตัวชี้วัด
๖.การพัฒนาการเมือง การบริหาร และการบริการประชาชน	๑.จำนวนบุคลากรเข้ารับการอบรม ๒.จำนวนอุปกรณ์เครื่องมือเครื่องใช้ในการปฏิบัติงาน ๓.จำนวนครั้งของสถานที่ปฏิบัติงานที่มีการซ่อมแซม ๔.จำนวนครั้งของเครื่องมือเครื่องใช้ที่มีการซ่อมบำรุง ๕.ร้อยละความพึงพอใจของผู้ใช้บริการ
๗.การพัฒนาทรัพยากรธรรมชาติและสิ่งแวดล้อม	๑.จำนวนครั้งในการรณรงค์ในการอนุรักษ์พื้นที่ทรัพยากรธรรมชาติและสิ่งแวดล้อม ๒.จำนวนกิจกรรมในการจัดการขยะ ๓.จำนวนครั้งในการทำความสะอาดในเขตเทศบาล

๒.๕ ค่าเป้าหมาย

ยุทธศาสตร์	ตัวชี้วัด
๑.การพัฒนาคุณภาพชีวิตและความเป็นอยู่ของประชาชนในชุมชน	๑.ส่งเสริมสนับสนุนการบริการสาธารณสุขมูลฐาน การป้องกันระงับโรคติดต่อ ควบคุมโรคระบาด ๒.ส่งเสริมคุณภาพชีวิตให้กับผู้สูงอายุ ผู้พิการ ผู้ป่วยเอดส์ ผู้ยากไร้ ผู้ด้อยโอกาส
๒.การพัฒนาด้านการศึกษา กีฬา ศาสนา ประเพณี วัฒนธรรมและภูมิปัญญาท้องถิ่น	๑.ส่งเสริมสนับสนุนการศึกษาทั้งในระบบนอกระบบ โรงเรียน ๒.ส่งเสริมสนับสนุนด้านศาสนาวัฒนธรรม ประเพณี ภูมิปัญญาท้องถิ่น ๓.ส่งเสริมสนับสนุนการกีฬาและนันทนาการ
๓.การป้องกันและแก้ไขปัญหาเสพติด	ดำเนินการแก้ไขผู้ติดยาเสพติดให้เข้ารับการรักษา
๔.การพัฒนาสาธารณสุขโรคและสาธารณสุขการ	พัฒนาโครงสร้างพื้นฐาน โดยมุ่งสร้างและปรับปรุงซ่อมแซม สาธารณูปโภคและสาธารณสุขการ เพื่อความเป็นอยู่ที่ดีของประชาชน
๕.การพัฒนาศักยภาพความเข้มแข็งของเศรษฐกิจชุมชน	ส่งเสริมอาชีพสร้างงานสร้างรายได้ตามหลักปรัชญาเศรษฐกิจพอเพียงและให้ชุมชนมีส่วนร่วมในการพัฒนาเทศบาล
๖.การพัฒนาการเมือง การบริหาร และการบริการประชาชน	๑.พัฒนาขีดความสามารถในการบริการประชาชนและ การปฏิบัติงาน ๒. พัฒนาอุปกรณ์เครื่องมือเครื่องใช้และสถานที่ปฏิบัติงาน เพื่อรองรับการบริการประชาชน

ยุทธศาสตร์	ตัวชี้วัด
๗.การพัฒนาทรัพยากรธรรมชาติและสิ่งแวดล้อม	การอนุรักษ์ฟื้นฟูทรัพยากรธรรมชาติและสิ่งแวดล้อม และบริหารจัดการขยะมูลฝอยความสะอาดในชุมชน

๒.๖ กลยุทธ์

เพื่อให้บรรลุวิสัยทัศน์ของตำบลบางปู

(๑) ส่งเสริมและทำนุบำรุง การศึกษา การกีฬา นันทนาการ คุณธรรม ศาสนา ประเพณี วัฒนธรรม และภูมิปัญญาท้องถิ่น

(๒) เสริมสร้างศักยภาพของชุมชนให้มีส่วนร่วมในการป้องกันปัญหาเสพติด

(๓) ส่งเสริมสุขภาพของประชาชนให้มีสุขภาพอนามัยที่ดี

(๔) ปรับปรุงพัฒนาโครงสร้างพื้นฐานให้มีประสิทธิภาพ

(๕) ส่งเสริมให้ชุมชนมีความเข้มแข็ง สร้างงาน สร้างอาชีพ มีรายได้อย่างต่อเนื่องโดยยึดหลักปรัชญา

เศรษฐกิจพอเพียง

(๖) เพิ่มประสิทธิภาพการบริหาร การเมือง การบริการประชาชนให้มีมาตรฐานและพัฒนาข้อมูลสารสนเทศให้ทันสมัย

(๗) ส่งเสริมให้ประชาชนมีส่วนร่วมในการอนุรักษ์ทรัพยากรธรรมชาติและสิ่งแวดล้อม

๒.๗ จุดยืนทางยุทธศาสตร์

(๑) การให้ประชาชนดูแลสุขภาพอนามัยเบื้องต้นได้อย่างถูกต้อง

(๒) การพัฒนาระบบการศึกษาและส่งเสริมศิลปวัฒนธรรมท้องถิ่น

(๓) การป้องกันแก้ไขปัญหาเสพติดในชุมชนให้ลดลง

(๔) การพัฒนาชุมชนให้น่าอยู่มีความเข้มแข็ง โดยได้รับบริการสาธารณะด้านโครงสร้างพื้นฐานที่จำเป็นเพื่อรองรับการขยายตัวของชุมชนและเศรษฐกิจ

(๕) ส่งเสริมและพัฒนาศักยภาพคนและความเข้มแข็งของชุมชนในการพึ่งตนเอง

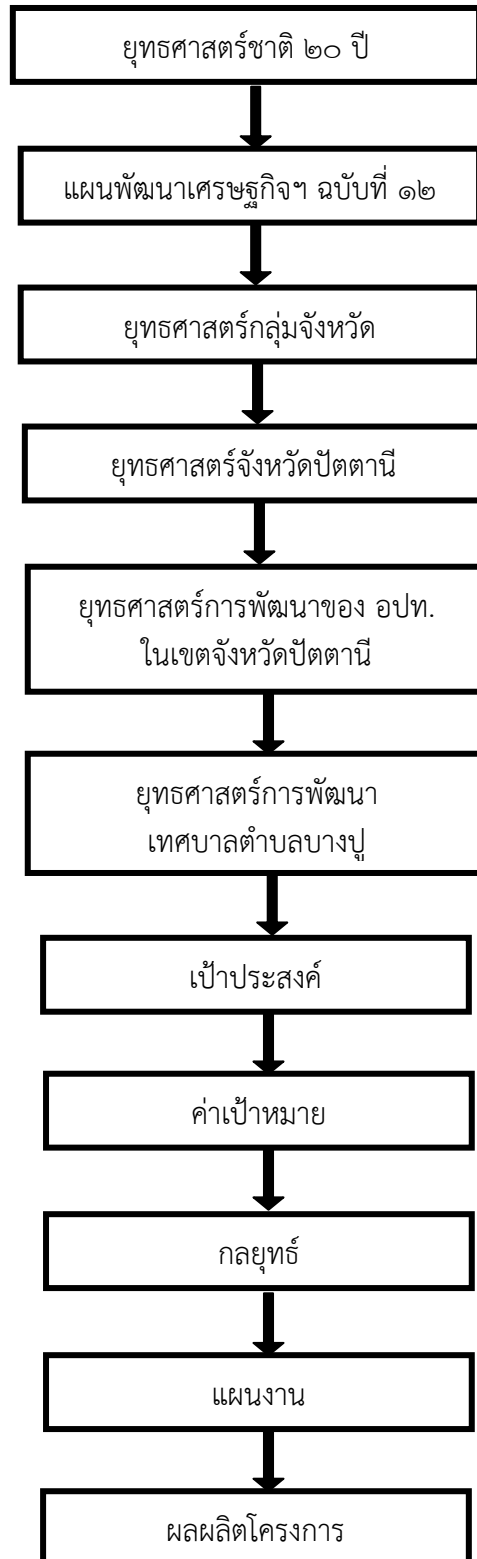
(๖) การพัฒนาระบบการบริหารจัดการภาครัฐที่ดีและมีส่วนร่วมจากทุกภาคส่วน

(๗) การกำจัดขยะมูลฝอยสิ่งปฏิกูลมลภาวะจากสิ่งแวดล้อมอนุรักษ์รักษาทรัพยากรธรรมชาติ

อย่างยั่งยืน

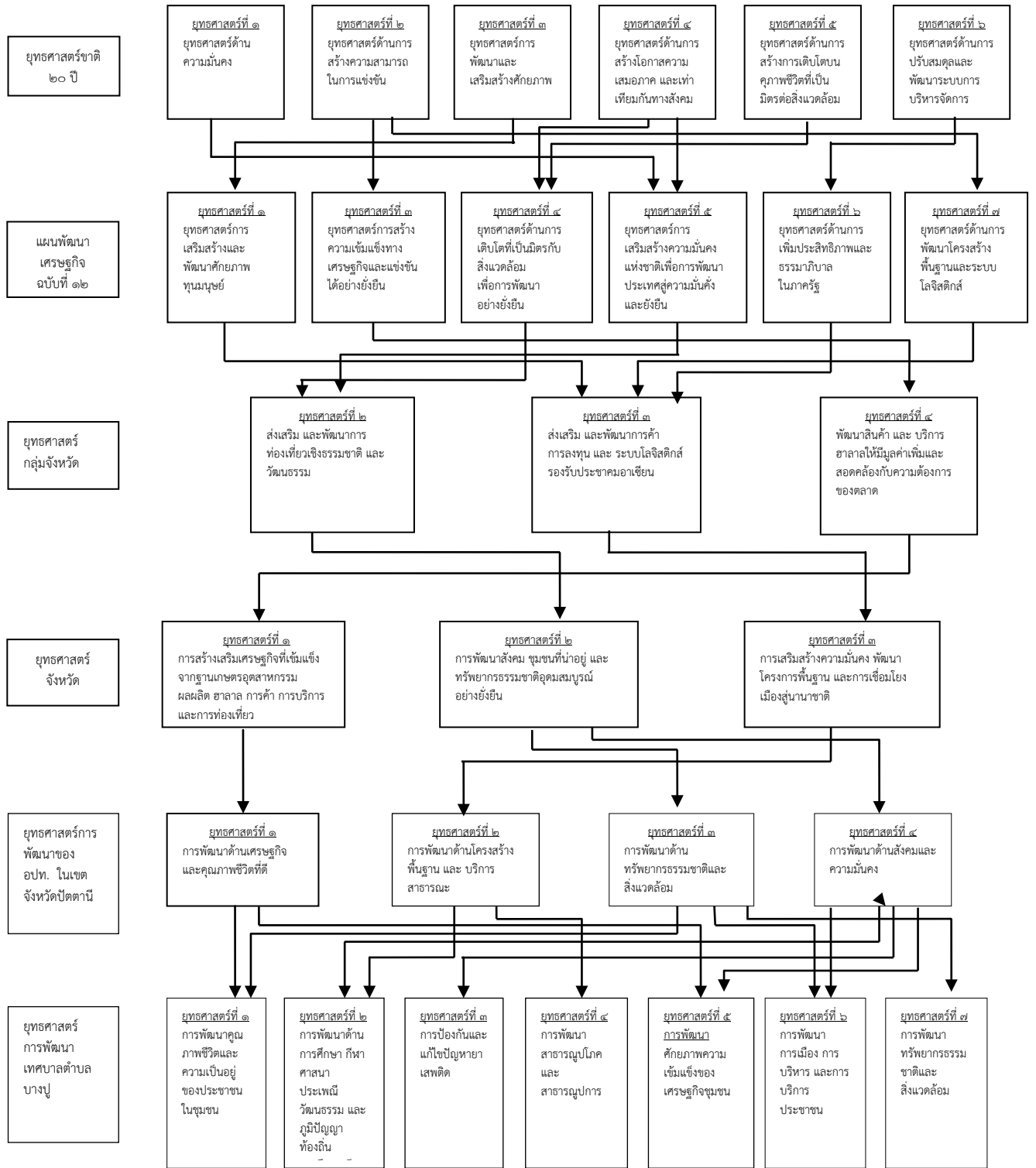
๒.๘ ความเชื่อมโยงของยุทธศาสตร์ในภาพรวม

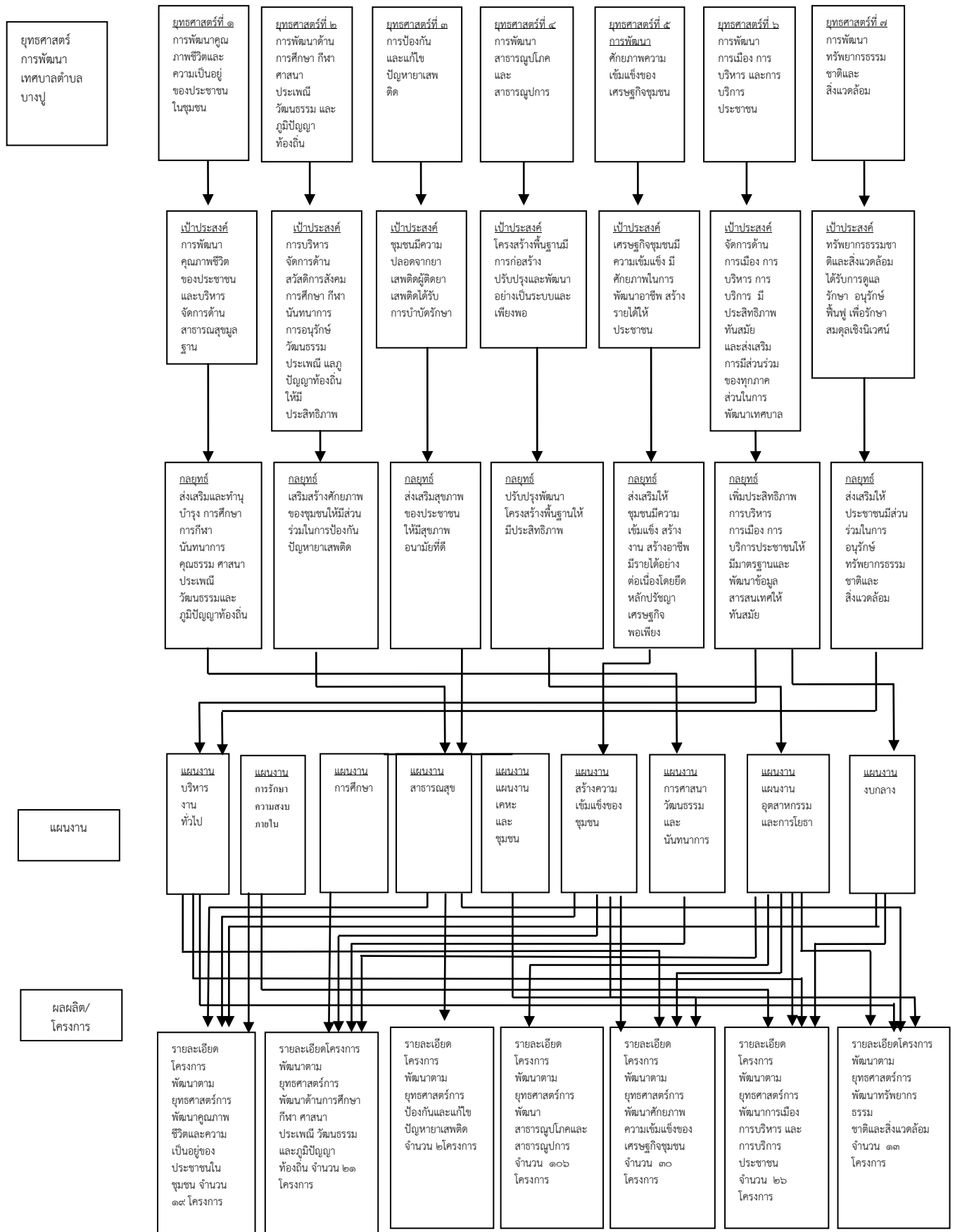
การจัดทำแผนพัฒนาท้องถิ่นของเทศบาลตำบลบางปู มีความเชื่อมโยงของยุทธศาสตร์ในภาพรวม ดังนี้



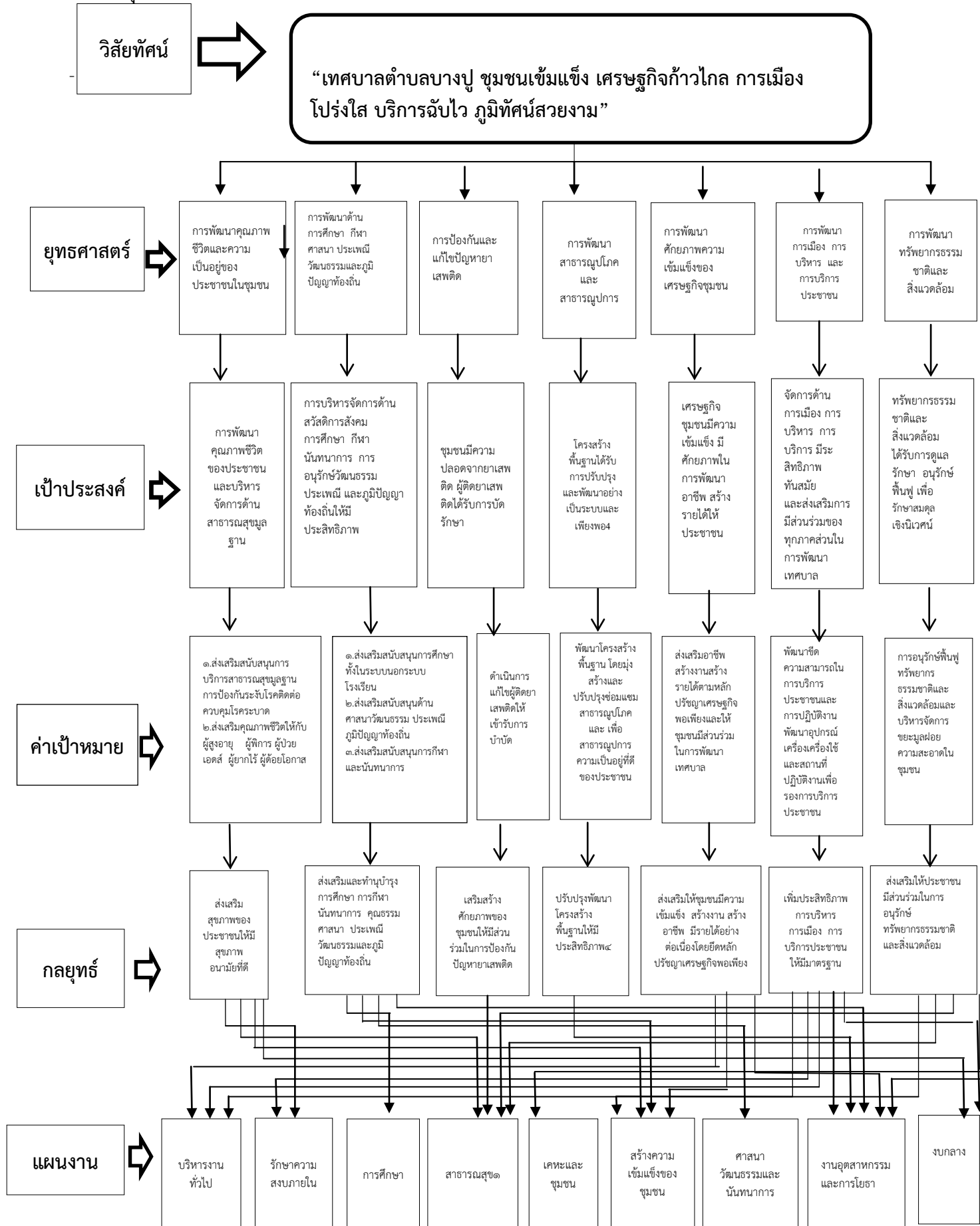
ความเชื่อมโยงยุทธศาสตร์การพัฒนาจังหวัดกับยุทธศาสตร์การพัฒนาของ อปท.

โครงสร้างความเชื่อมโยงแผนยุทธศาสตร์การพัฒนาเทศบาลตำบลบางปู พ.ศ.๒๕๖๑ - ๒๕๖๕





แผนผังยุทธศาสตร์



๓. การวิเคราะห์เพื่อพัฒนาท้องถิ่น

๓.๑ การวิเคราะห์กรอบการจัดทำยุทธศาสตร์ขององค์กรปกครองส่วนท้องถิ่น

ในการจัดทำแผนพัฒนาท้องถิ่นของเทศบาลตำบลบางปู ได้ใช้การวิเคราะห์ SWOT Analysis/Demand (Demand Analysis)/Global Demand และTrend ปัจจัยและสถานการณ์การเปลี่ยนแปลงที่มีผลต่อการพัฒนา อย่างน้อยต้องประกอบด้วย การวิเคราะห์ศักยภาพด้านเศรษฐกิจ ด้านสังคม ด้านทรัพยากรธรรมชาติและสิ่งแวดล้อม ซึ่งมีรายละเอียดดังนี้

จุดแข็ง (S : Strength-s)

- ประชาชนมีความพร้อม จะมีส่วนร่วมในกระบวนการพัฒนาท้องถิ่น
- การจัดโครงสร้างภายในมีความเหมาะสมสอดคล้องกับภารกิจ
- มีเทศบาลตำบลที่พร้อมจะให้บริการสาธารณะและแก้ไขปัญหาความเดือดร้อนของประชาชน
- ผู้นำชุมชนมีความเข้มแข็ง และมีศักยภาพในการพัฒนา
- มีทรัพยากรธรรมชาติ และสิ่งแวดล้อมที่อุดมสมบูรณ์
- ประชาชนยังยึดมั่นในขนบธรรมเนียมประเพณีและวัฒนธรรมท้องถิ่น

จุดอ่อน (W : Weakness)

- กฎหมาย ระเบียบ ข้อบังคับที่เกี่ยวข้องกับการปฏิบัติงาน มีการแก้ไขเปลี่ยนแปลงอยู่ตลอดเวลาทำให้เจ้าหน้าที่ผู้ปฏิบัติงานสับสนขาดความชัดเจน
- เทศบาลตำบล มีงบประมาณจำกัด ทำให้การพัฒนาไม่เป็นไปตามแผนที่วางไว้
- ขาดความรู้ในด้านการจัดการผลิตและแปรรูปสินค้า OTOP
- ชุมชนยังไม่นิยมใช้ผลิตภัณฑ์สินค้า OTOP
- ข้าราชการต้องปฏิบัติงานอยู่ในพื้นที่เสี่ยงภัย
- ประชาชนยังขาดการศึกษา ขาดความรู้ในด้านการดูแลสุขภาพและความกระตือรือร้นที่จะหาอาชีพเสริม และขาดความตระหนักในการพัฒนาตนเองชุมชน และสังคม

โอกาส (O : Opportunity)

- มีกลุ่มอาชีพและองค์กรประชาชนหลากหลาย สามารถจัดตั้งเป็นเครือข่ายทางสังคมได้เป็นอย่างดี
- ภาพลักษณ์การบริการท้องถิ่นที่ดีขึ้น
- ประชาชนให้ความร่วมมือเทศบาลตำบลบางปูมากขึ้น
- ส่งเสริมเป็นแหล่งท่องเที่ยวเชิงอนุรักษ์

อุปสรรค (T : Threat)

- ประชาชนขาดความรู้ ความเข้าใจ บทบาทหน้าที่ของตนเองกับงานของท้องถิ่น
- ภาพลักษณ์ความไม่สงบเรียบร้อยในพื้นที่ / ความมั่นคง และพื้นที่ที่มีความเสี่ยง
- เยาวชนในพื้นที่ยังติดยาเสพติด
- ประชาชนขาดจิตสำนึกในการดูแลรักษาสิ่งแวดล้อม
- สภาพเศรษฐกิจในครัวเรือนยังไม่พอดี ทำให้แรงงานต้องออกทำงานนอกพื้นที่

- การดำเนินงานตามนโยบายต่าง ๆ ของรัฐบาลมีจำนวนเพิ่มมากขึ้น ความรับผิดชอบเพิ่มมากขึ้น ประกอบกับปัญหาในพื้นที่และความต้องการประชาชนมีมาก แต่ไม่สามารถปฏิบัติได้ครบถ้วน เนื่องจากจำกัดด้วยอำนาจหน้าที่และจำนวนงบประมาณที่มีจำกัด

- กฎหมาย ระเบียบ ข้อบังคับขาดความยืดหยุ่น หรือไม่เหมาะสมสอดคล้องกับภารกิจห้วงระยะเวลา ในการจัดสรรและการเบิกจ่ายงบประมาณของรัฐบาลมีความไม่แน่นอน

๓.๒ การประเมินสถานการณ์สภาพแวดล้อมภายนอกที่เกี่ยวข้อง

ในการจัดทำแผนพัฒนาท้องถิ่น (พ.ศ. ๒๕๖๑ – ๒๕๖๕) ของเทศบาลตำบลบางปู นั้น ได้ทำการประเมินสถานการณ์สภาพแวดล้อมภายนอกที่เกี่ยวข้อง ซึ่งมีรายละเอียดดังนี้

สภาพปัญหา	พื้นที่เป้าหมาย/ กลุ่มเป้าหมาย	การคาดการณ์แนวโน้มในอนาคต
๑. ปัญหาด้านโครงสร้างพื้นฐาน ๑.๑ การคมนาคมไม่สะดวก - ถนนในหมู่บ้านชำรุดเสียหาย - ถนนบางเส้นทางยังเป็นถนนดิน ดั้งเดิม	- เขตพื้นที่ เทศบาล	-เทศบาลจัดสรรงบประมาณในการ ก่อสร้าง และปรับปรุงซ่อมแซมถนน ใน เขตเทศบาล อย่างต่อเนื่อง - เทศบาลประสานบูรณาการ โครงการจากหน่วยงานภายนอก
๑.๒ ปัญหาการระบายน้ำไม่ดี น้ำท่วมขัง - ท่อระบายน้ำอุดตัน - บางพื้นที่ไม่มีท่อ/รางระบายน้ำ	- เขตพื้นที่ เทศบาล	-เทศบาลจัดสรรงบประมาณในการ ขุดลอกคู คลอง และกำจัดวัชพืช รวมทั้งการขุดลอกท่อระบายน้ำ - ก่อสร้างและซ่อมแซมประตูเปิด/ปิด ระบายน้ำ
๑.๓ ปัญหาไฟฟ้าและแสงสว่าง - บางพื้นที่ยังขยายเขตไม่ถึง และบางแห่งเกิดการชำรุด - ปัญหากระแสไฟฟ้าตก	- เขตพื้นที่เทศบาล	- เทศบาลจัดสรรงบประมาณในการ ขยายเขตไฟฟ้า ซ่อมแซม และติดตั้ง ระบบไฟฟ้าส่องสว่างสาธารณะให้ ทั่วถึง - เทศบาลประสานโครงการจาก หน่วยงานภายนอก
๒. ปัญหาด้านเศรษฐกิจ ๒.๑ ปัญหาการจัดการผลผลิตและ การแปรรูปสินค้า - ประชาชนขาดความรู้ในด้านการ จัดการผลิตและแปรรูปสินค้า OTOP	- เขตพื้นที่ เทศบาล	- ส่งเสริมผลิตภัณฑ์แปรรูปสินค้า

สภาพปัญหา	พื้นที่เป้าหมาย/ กลุ่มเป้าหมาย	การคาดการณ์แนวโน้มในอนาคต
<p>๒.๒ ปัญหาการว่างงานและมีรายได้น้อย</p> <ul style="list-style-type: none"> - ไม่มีความรู้ ทักษะในการประกอบอาชีพเสริม - ขาดเงินทุนในการประกอบอาชีพ 	<ul style="list-style-type: none"> - เขตพื้นที่ เทศบาล 	<ul style="list-style-type: none"> - ส่งเสริมการฝึกอาชีพ
<p>๓. ปัญหาด้านสังคม</p> <p>๓.๑ ปัญหาความปลอดภัยในชีวิตและทรัพย์สิน การป้องกัน และบรรเทาสาธารณภัย</p> <ul style="list-style-type: none"> - มีการขโมยสิ่งของและฉกชิงวิ่งราว - ขาดความรู้ในการป้องกันและบรรเทาสาธารณภัย 	<ul style="list-style-type: none"> - เขตพื้นที่ เทศบาล 	<ul style="list-style-type: none"> - ติดตั้งกล้องวงจรปิด - ซ่อมแซมไฟฟ้าส่องสว่างสาธารณะ - ฝึกซ้อมแผนป้องกันและบรรเทาสาธารณภัย
<p>๔. ปัญหาด้านสาธารณสุข</p> <p>๔.๑ ปัญหาโรคติดต่อ</p> <ul style="list-style-type: none"> - ประชาชนขาดความรู้ความเข้าใจในการป้องกันและควบคุมโรค <p>๔.๒ ปัญหาการส่งเสริมสุขภาพอนามัย</p> <ul style="list-style-type: none"> - ขาดสถานที่ออกกำลังกาย - ประชาชนขาดความรู้ความเข้าใจในการดูแลสุขภาพอนามัย 	<ul style="list-style-type: none"> - เขตพื้นที่ เทศบาล 	<ul style="list-style-type: none"> - จัดอบรมให้ความรู้ในการป้องกันและควบคุมโรคติดต่อ - จัดอบรมให้ความรู้ในการดูแลสุขภาพอนามัย
<p>๕. ปัญหาด้านทรัพยากรธรรมชาติและสิ่งแวดล้อม</p> <p>๕.๑ ปัญหาการกัดเซาะตลิ่งคลองบางปู</p> <ul style="list-style-type: none"> - แนวป้องกันการกัดเซาะชำรุด 	<ul style="list-style-type: none"> - เขตพื้นที่ เทศบาล 	<ul style="list-style-type: none"> - ซ่อมแซมแนวป้องกันตลิ่งพัง

สภาพปัญหา	พื้นที่เป้าหมาย/ กลุ่มเป้าหมาย	การคาดการณ์แนวโน้มในอนาคต
<p>๕.๒ ปัญหาการขาดจิตสำนึกในการอนุรักษ์และจัดการทรัพยากรธรรมชาติและสิ่งแวดล้อม</p> <p>- ประชาชนไม่มีจิตสำนึกและไม่ให้ความสำคัญในการอนุรักษ์และจัดการทรัพยากรธรรมชาติและสิ่งแวดล้อม</p>	<p>- เขตพื้นที่ เทศบาล</p>	<p>จัดกิจกรรมให้ความรู้และสร้างจิตสำนึกให้ประชาชนเห็นคุณค่าของทรัพยากรธรรมชาติและสิ่งแวดล้อม</p>
<p>๖. ปัญหาด้านการศึกษา ศาสนาและวัฒนธรรม</p> <p>๖.๑ ปัญหาไม่สามารถอนุรักษ์ศิลปวัฒนธรรม ประเพณีท้องถิ่นและการส่งเสริมภูมิปัญญาท้องถิ่นได้อย่างต่อเนื่องและครอบคลุม</p> <p>- ประชาชนขาดการให้ความสำคัญในการอนุรักษ์ศิลปวัฒนธรรมและประเพณีท้องถิ่น</p> <p>- การส่งเสริมภูมิปัญญาท้องถิ่นไม่ต่อเนื่อง ทำให้ค่อยๆ สูญหายไป</p>	<p>- เขตพื้นที่ เทศบาล</p>	<p>- จัด/ส่งเสริมให้มีกิจกรรมในวันสำคัญ</p> <p>- จัด/ส่งเสริมการสืบสานภูมิปัญญาท้องถิ่น</p>
<p>๗. ปัญหาด้านการเมือง และการบริหาร</p> <p>๗.๑ ปัญหาการขาดการมีส่วนร่วมของประชาชน</p> <p>- ประชาชนไม่ให้ความสำคัญของการมีส่วนร่วม</p>	<p>- เขตพื้นที่ เทศบาล</p>	<p>- ประชาสัมพันธ์ให้ทั่วถึง</p> <p>- สร้างความเข้าใจกับประชาชนถึงผลดีของการมีส่วนร่วม</p>
<p>๗.๒ ปัญหาการจัดเก็บรายได้</p> <p>- ประชาชนยังขาดความเข้าใจเกี่ยวกับการเสียภาษี</p>	<p>- เขตพื้นที่ เทศบาล</p>	<p>- ประชาสัมพันธ์/อบรมให้ความรู้แก่ประชาชน</p>